

# Enseigner le temps long

Compétence : se repérer  
dans le temps, construire  
des repères historiques.

Que nous disent les chercheurs sur  
la perception du temps long chez  
l'enfant?

---

De Jean Piaget à Jérôme Bruner  
(psychologue américain) en passant  
par Claude Lévi-Strauss



# Jean Piaget,

## « Le développement de la notion de temps »

### Trois grandes étapes

**Le temps vécu** : entre 8 mois et 2 ans . Le temps est ressenti par le mouvement de notre corps, il est intuitif, centré sur l'activité présente.

**Le temps perçu, mémorisé** : de 3 à 10 ans . Peu à peu les intuitions se transforment en perception de durée associée à la perception de l'espace. La succession des évènements est perceptible. Les activités scolaires aident à cette compréhension.

**Le temps conçu** : à partir de 11 ans. J. Piaget exprime cela comme étant « une suite d'opérations concrètes de pensée logique », notre esprit devient capable d'associer et d'organiser une succession de durées de manière logique.



## Jérôme Bruner, psychologue américain

Pour lui la compréhension du « temps long » se fait comme tout apprentissage de manière **spiralaire**, donc même si nous ne sommes pas encore en capacité de percevoir la longue durée, l'école nous y amène progressivement.

Faire des progrès c'est utiliser trois modes de pensée « l'enfant maîtrise d'abord un problème par **l'action pratique** et ensuite le laisser progresser par **les images** et **les mots** ». (1983) Ces trois modes se complètent et sont primordiaux pour l'apprentissage.



# Claude Lévi-Strauss,

La Pensée sauvage, p. 342

*« Il n'y a pas d'histoire sans dates.*

*Si les dates ne sont pas toute l'histoire, ni le plus intéressant dans l'histoire, elles sont ce à défaut de quoi l'histoire elle-même s'évanouirait, puisque toute son originalité et sa spécificité sont dans l'appréhension du rapport de **l'avant** et **de l'après**, qui serait voué à se dissoudre si, au moins virtuellement, ses termes ne pouvaient être datés. »*

# Concrètement en classe face à ces réflexions d'auteurs?

---

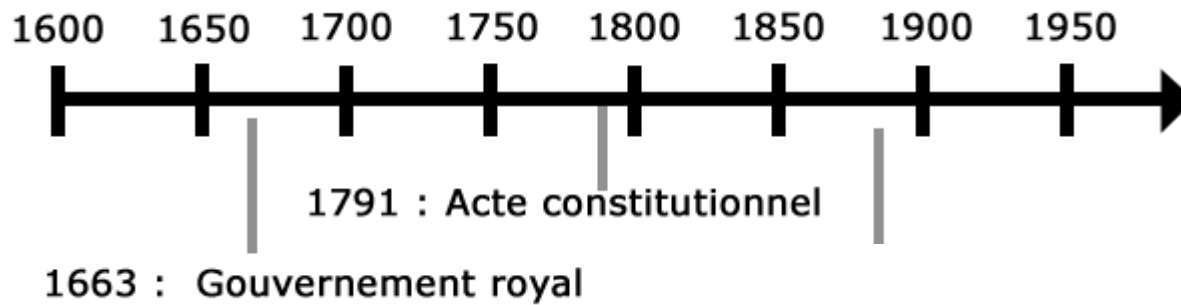
- A partir des réflexions de **Piaget** : nous constatons la **difficulté** de l'enfant à percevoir les temps longs (anecdotes personnelles)
- Dans la même démarche que J. **Bruner**: les nouveaux programmes nous encouragent à travailler de manière **spiralaire**, répétitive et enrichie peu à peu...
- A partir des réflexions de **C. Lévi Strauss** : oui la chronologie, la **frise** est la base de la perception du temps, mais pas que .. . Voir ci –après quelques mises en œuvres.

# Evolution de la compétence au cours des trois cycles

- Cycle 2 : « se situer dans le temps »
- Cycle 3 : « se repérer dans le temps »
- Cycle 4 : « s'approprier le temps »  
(périodicité : ruptures et  
continuités)

# Avec quels outils représenter le temps ?

- Cycle 2 : une horloge, un calendrier, les saisons , un arbre généalogique, une ligne du temps (amorce d'utilisation)
- Cycle 3 : une ligne du temps,



**un ruban,**



amorce de l'utilisation de la frise chronologique.



- Cycle 4 : les outils précédents et **une frise chronologique**.

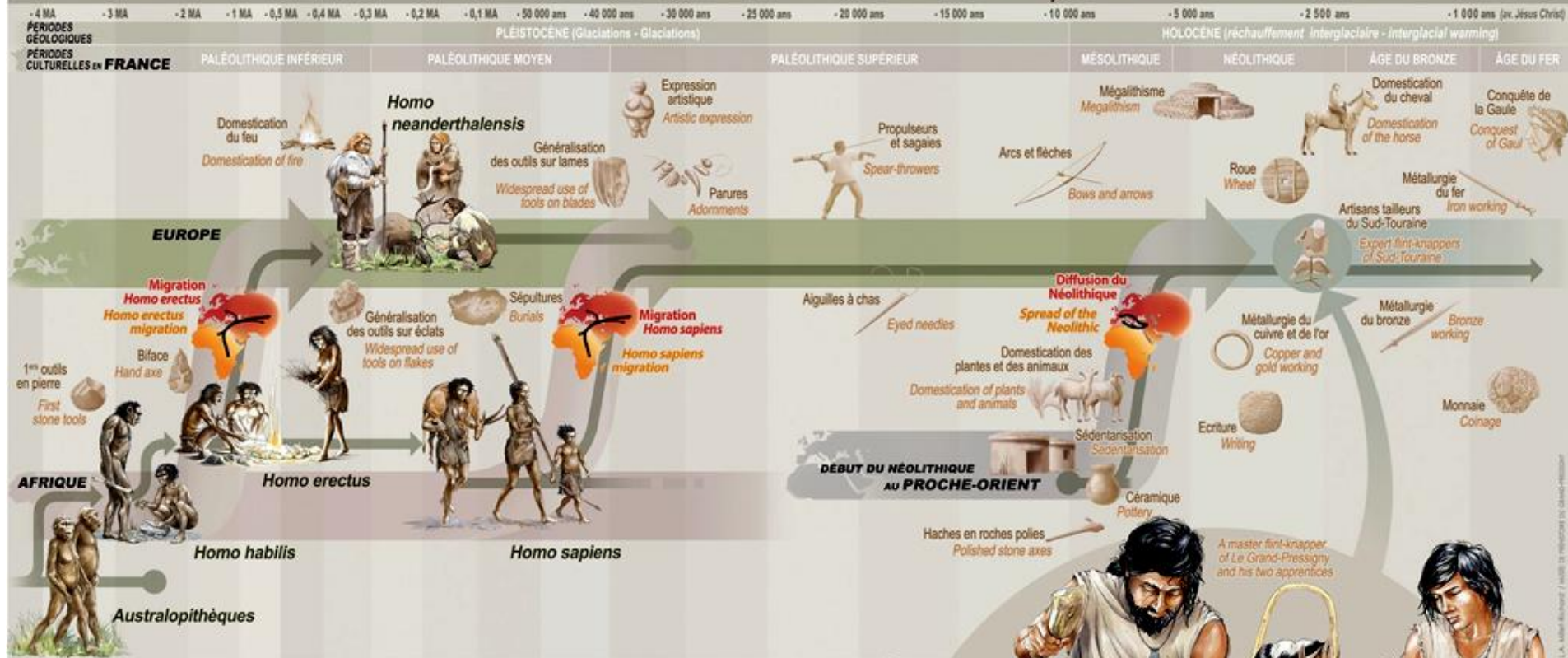


1- Échelle temporelle    2- Ruban du temps    3- Bande thématique    4- Pictogramme

# Exemple : la frise du musée quels points d'accroche en 6<sup>e</sup>?

3 millions d'années d'aventure humaine

3 million years of human adventure



La Préhistoire européenne est marquée par plusieurs vagues d'immigration depuis l'Afrique et le Proche-Orient. Elles sont à l'origine de notre humanité autant qu'à celle de notre monde agricole jusqu'à son industrialisation.

L'évolution des techniques s'active après l'arrivée d'Homo sapiens il y a 40 000 ans (Paléolithique supérieur) et s'accélère avec la mutation vers le mode de vie néolithique, entre - 7000 et - 5000 ans.

Les productions des artisans-taillieurs du Grand-Pressigny, qui sont relativement récentes à cette échelle (environ -3000 / -2400), représentent la dernière grande méthode de débitage de lames de silex en Europe.

Prehistoric Europe was marked by several waves of immigration from Africa and the Near East. They were the origin of our humanity as much as our world of agriculture and its industrialisation.

Technological advancement really got started after the arrival of Homo sapiens around 40,000 years ago (the Upper Palaeolithic) and accelerated with the change to a Neolithic lifestyle between 7,000 and 5,000 BC.

The work of the master flint-knappers of Grand-Pressigny, who are relative newcomers on this timescale (about 3,000-2,400 BC), represents the last major flintworking tradition in Europe.



# Avec quel vocabulaire nommer le temps ?

- Cycle 2 : déjà maîtrisés heure, mois, année, **date**...
- Cycle 3 : **événement, échelle, durée, avant – après**, décennie, siècle, millénaire, **période**, préhistoire, histoire, Paléolithique, Néolithique, Antiquité...
- Cycle 4 : chronologique, **proportionnel, succession, rupture**, périodique, concomitant, Moyen-âge, Temps modernes, Epoque contemporaine...

# Avec quelle analyse étudier le temps?

- Cycle 2 : ont été montrés les **origines** d'un événement, les **successions** d'événements.
- Cycle 3 : Faire apparaître les grandes **tendances** , les **continuités**, les **changements**.
- Cycle 4 : tout en continuant ce qui a été fait précédemment introduire les notions : de **rupture**, de **causes** et **conséquences** , de **diachronie** et de **synchronie** déjà entamées au cycle 3 mais consolidées (grâce notamment aux frises chronologiques avec aspects sociétaux ou superpositions de pays sur des bandes chronologiques ...)

Travaillé à nouveau au cycle 4

Travaillé à nouveau au cycle 4

### **1- Situer**

chronologiquement  
les grandes périodes  
historiques

**2 - Ordonner** des  
faits les uns par  
rapport aux autres  
et les situer dans  
une époque ou une  
période donnée

**3 - Manipuler et  
réinvestir** le repère  
historique dans  
différents contextes

**Cycle 3 – Se repérer dans  
le temps : construire des  
repères historiques**

**4 - Utiliser** les documents donnant à voir une  
représentation du temps (dont les frises  
chronologiques), à différentes échelles, et le  
lexique relatif au découpage du temps et  
suscitant la mise en perspective des faits.

**5 - Mémoriser** les  
repères historiques liés  
au programme et savoir  
les **mobiliser** dans  
différents contextes



## CYCLE 3

L'item 5  
« mémoriser » et l'item  
3 « manipuler le  
temps »

Évaluation diagnostic d'AP en  
début d'année pour déterminer  
les difficultés (ou non) de  
mémorisation d'une date, d'un  
événement, d'une époque  
historique ...

Sera travaillée dans chacun  
des trois thèmes d'histoire

Se placer physiquement sur une frise  
géante installée au sol (dans le  
couloir...)

Classer plusieurs événements entre  
« avant et après »

Manipuler les repères sur une ligne du  
temps « comme un puzzle » pour les  
replacer au bon endroit et se corriger  
entre pairs ...

Proposer de dessiner ces propres  
repères à associer à un  
événement donné ou  
maquettes à construire...

Proposer des photos (archéologie ,  
monuments...) à associer à un  
événement

Proposer des « vrai-faux » sur les dates  
et événements.

## Exemple du bandeau chronologique où l'on peut « se poser » physiquement :

Prendre un **rouleau de papier peint** (un peu plus de 10 mètres)

Le dérouler dans le couloir du collège proche de sa classe

- Les 10 m représentent les 3 millions d'années de la Préhistoire
- Les -10 000 du Néolithique sont à 3,3 cm de l'an 1
- Les - 3500 de la naissance de l'écriture à 1,1 cm de l'an 1
- L'histoire jusqu'à nos jours représente à 0,7 cm .

Faire placer aux élèves (par groupes de deux ) des **images** correspondant aux événements, aux bons emplacements sur ce bandeau au sol; rotation sur l'heure pour vérifier leur acquis pendant que le reste de la classe travaille en groupe sur sa propre frise.

(Voir exemple ci-après...)

## Activité complémentaire : manipuler le repère historique avec le bandeau chronologique

- Les élèves sont par **groupes** de 4
- Chaque groupe a le même matériel à disposition, à savoir:
  - **Une ligne du temps** avec pour repères : -400 000 ans, -10 000 ans, - 3500 ans
  - **Deux bandes de couleur différente** l'une représentant le Paléolithique à partir de la découverte du feu, l'autre symbolisant le Néolithique
  - **Deux étiquettes** avec inscrit : Néolithique, Paléolithique
  - **Une fiche** à compléter, avec une consigne : explique ce que tu remarques sur la différence de durée entre le Paléolithique et le Néolithique . Comment peux-tu mesurer cette différence?



## Consignes pour le travail des élèves

- Le professeur prend soin d'expliquer que le Paléolithique commence il y a **3 millions d'années**, qu'il n'en a représenté qu'une infime partie.
- Que la frise sera ensuite faite sur papier, et complétée plus tard, dans les prochains cours (l'apparition de l'écriture)
- Que **l'on peut faire ce que l'on veut avec les bandeaux** chronologiques pourvu que l'on trouve une solution pour comparer leur durée .
- Qu'il faut **être** le plus **précis** possible dans ses explications.

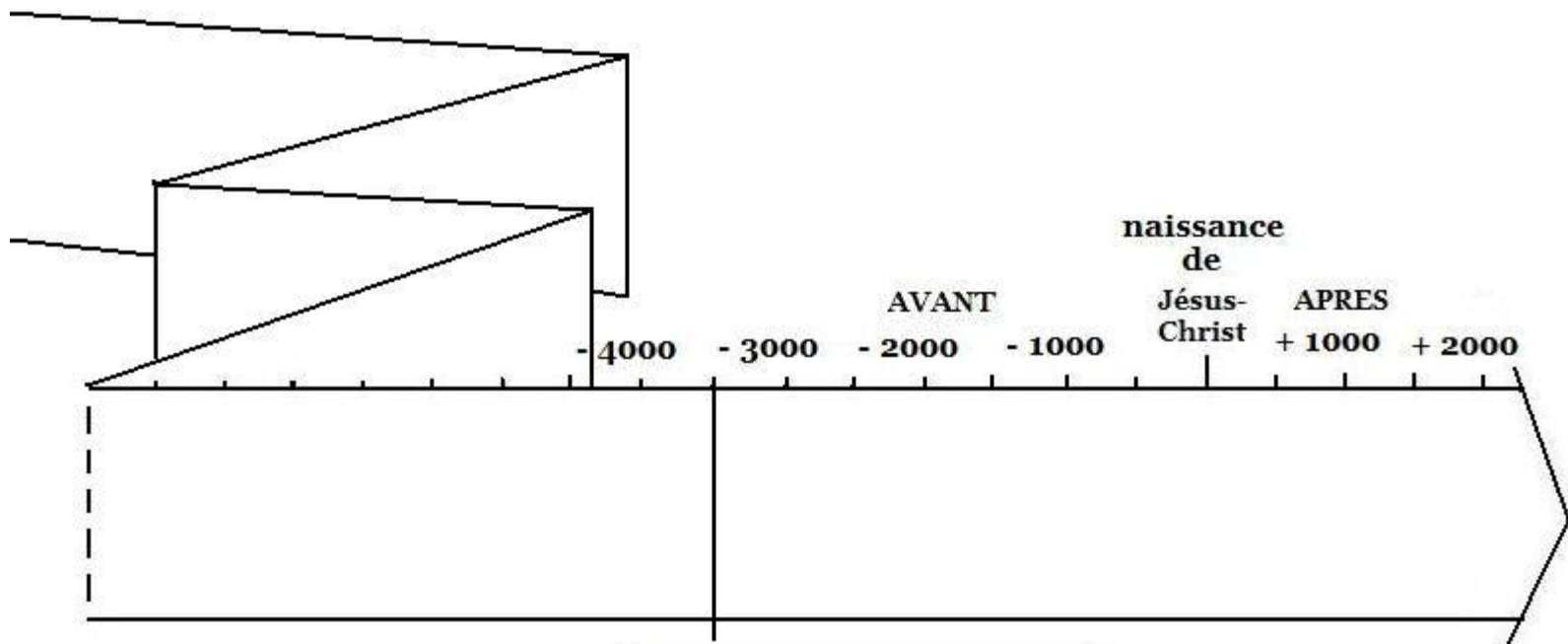
# Travail de l'enseignant

Relever les méthodes des groupes pour mesurer la différence de durée (pliage, report plusieurs fois de la petite bande sous la grande, mesure avec une règle graduée...)

→ **support pour établir les groupes d'AP**

## Bilan de la première tâche:

➤ Sur le cahier la bande chronologique est complétée avec les deux termes placés, la bande a cette physionomie et le pliage est expliqué.



## CYCLE 3

**Évolution du travail dans l'année**

Bâtir la **progressivité** en s'aidant de la deuxième partie de ces compétences « manipuler, mémoriser ... **dans des contextes différents** »

Pas plus de 15 événements associés à une date, à mémoriser pour restitution en fin d'année scolaire.

**En début d'année** avoir trois ou quatre dates ou événements à replacer sur un bandeau du temps annonçant les époques, avec une date donnée retrouver l'événement, ou vice versa, associer une date - un événement à la vue d'un objet archéologique ou d'un monument...

Exemple **pour la Préhistoire** :  
Paléolithique, (apparition du feu éventuellement), Néolithique (-10 000), naissance de l'écriture ...

**En fin d'année**, replacer plusieurs dates au bon endroit sur une ligne du temps vide, après lecture d'un petit texte décrivant un événement étudié, pouvoir le positionner dans une époque, ou y associer le nom d'un grand personnage, ou d'un monument  
....

## CYCLE 3

**Item 4** : utiliser une **frise à différentes échelles** ainsi que le **lexique** lié au temps.

Dans le thème 1 : exemple montré avec l'ensemble de la leçon (travail sur un bandeau du temps, puis évaluation formative critériée).

Dans le thème 2 : travail sur une **frise** à échelle plus grande que sur le thème 1 .  
Superposition des bandeaux dans la frise, et successions de périodes au cours du chapitre (grecs, romains...) retravaillé en cycle4.

### Thème 2

**Récits fondateurs, croyances et citoyenneté dans la Méditerranée antique au Ier millénaire avant J.-C.**

- » Le monde des cités grecques
- » Rome du mythe à l'histoire
- » La naissance du monothéisme juif dans un monde polythéiste

Ce thème propose une étude croisée de faits religieux, replacés dans leurs contextes culturels et géopolitiques. Le professeur s'attache à en montrer les dimensions synchroniques et/ou diachroniques. Toujours dans le souci de distinguer histoire et fiction, le thème permet à l'élève de confronter à plusieurs reprises faits historiques et croyances. Les récits mythiques et bibliques sont mis en relation avec les découvertes archéologiques.

Que sait-on de l'univers culturel commun des Grecs vivant dans des cités rivales ? Dans quelles conditions la démocratie naît-elle à Athènes ? Comment le mythe de sa fondation permet-il à Rome d'asseoir sa domination et comment est-il mis en scène ? Quand et dans quels contextes a lieu la naissance du monothéisme juif ?

Athènes, Rome, Jérusalem... : la rencontre avec ces civilisations anciennes met l'élève en contact avec des lieux, des textes, des histoires, fondateurs d'un patrimoine commun.

## Classer entre : « avant-après »

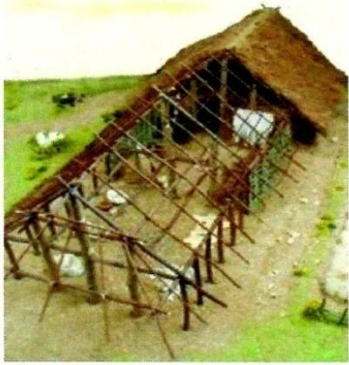
Repères annuels de programmation	Démarches et contenus d'enseignement
<p data-bbox="465 258 823 436"><b>Thème 1</b> <b>La longue histoire de l'humanité et des migrations</b></p> <ul data-bbox="426 494 823 715" style="list-style-type: none"><li>• Les débuts de l'humanité.</li><li>• La « révolution » néolithique.</li><li>• Premiers États, premières écritures.</li></ul>	<p data-bbox="871 258 1628 1236">L'étude de la préhistoire permet d'établir, en dialogue avec d'autres champs disciplinaires, des faits scientifiques, avant la découverte des mythes polythéistes et des récits sur les origines du monde et de l'humanité proposés par les religions monothéistes. L'histoire des premières grandes migrations de l'humanité peut être conduite rapidement à partir de l'observation de cartes et de la mention de quelques sites de fouilles et amène une première réflexion sur l'histoire du peuplement à l'échelle mondiale. <b>L'étude du néolithique interroge l'intervention des femmes et des hommes sur leur environnement. La sédentarisation des communautés humaines comme l'entrée des activités humaines dans l'agriculture et l'élevage se produisent à des moments différents selon les espaces géographiques observés.</b> L'étude des premiers États et des premières écritures se place dans le cadre de l'Orient ancien et peut concerner l'Égypte ou la Mésopotamie.</p>

1) Placez correctement les mots ci-dessous dans votre tableau . Chaque mot permet de qualifier les hommes du Paléolithique ou du Néolithique.

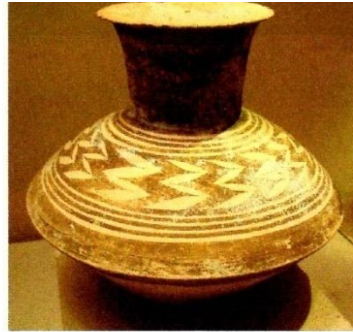
NOMADES    SEDENTAIRES    CHASSEURS    ELEVEURS    AGRICULTEURS    CUEUILLEURS

	Paléolithique	Néolithique
Mots de vocabulaire		
Documents et explication du choix		
Doc 1		
Doc 2		
Doc 3		
Doc 4		
Doc 5		

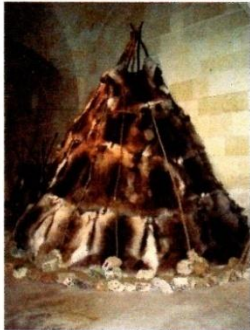
2) Pour chacun des 5 documents ci-dessous, indiquez dans le tableau à quelle période il appartient et expliquez rapidement votre choix.



Doc 1: Reconstitution d'une habitation  
<http://archeologie.pasdecals.fr>



Doc 2 : Poterie retrouvée en Irak



Doc 3: habitat reconstitution, musée du Grand Pressigny,



Doc 4 : Biface en pierre taillée, musée Dobrée, Nantes

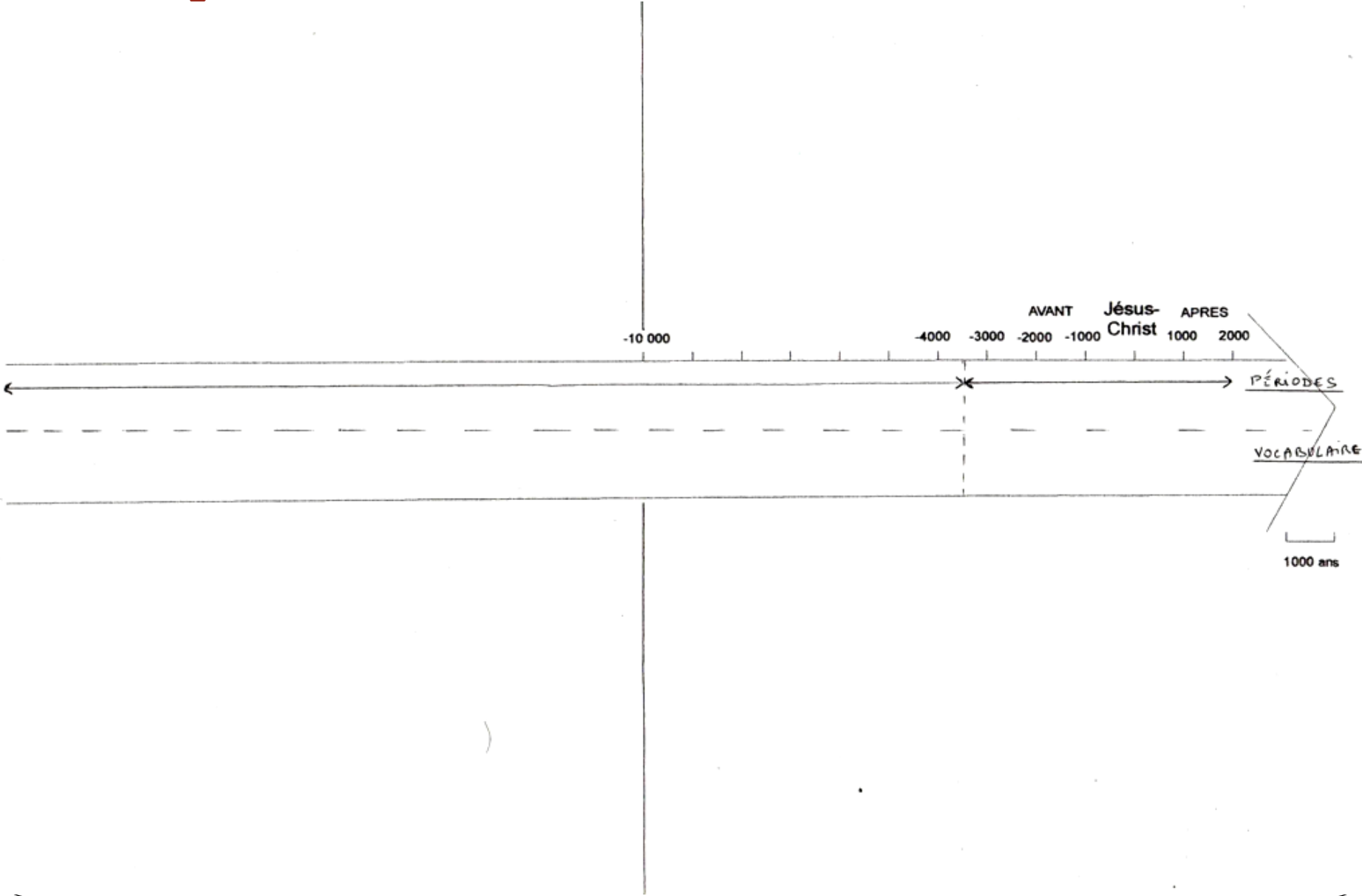


Doc 5 : Meule et molette en pierre, musée Fenaille, Aveyron, France

	Paléolithique	Néolithique
Mots de vocabulaire		
Documents et explication du choix		
Doc 1		
Doc 2		
Doc 3		
Doc 4		
Doc 5		



**3 - Placer les mots et les images découpées au bon emplacement sur la chronologie ci-dessous.**



## CYCLE 3

Utiliser une frise à différentes échelles ainsi que **le lexique** lié au temps.

**Utilisation du lexique** : antiquité, siècle, auparavant, puis, en même temps (simultanément)...

Deux types d'exercices à proposer

Face à la frise bâtie peu à peu pendant toute la séquence, demander de l'explicitier sous forme de **petites phrases** courtes et ordonnées dans le temps en utilisant le lexique.

En **AP** avant la fin de séquence, fournir un texte donnant des événements des périodes et demander de **compléter la frise** avec ces éléments.

Déjà travaillé au cycle 3

**1- Situer** un fait dans une époque ou une période donnée

Déjà travaillé au cycle 3

**2 - Ordonner** des faits les uns par rapport aux autres

**3 –Mettre en relation** des faits d'une époque ou d'une période donnée

**Cycle 4 – Se repérer dans le temps : construire des repères historiques**

**4 –Identifier des continuités et des ruptures** chronologiques pour s'approprier la périodisation de l'histoire et **pratiquer** de conscients **allers-retours** au sein de la chronologie

# Documents de référence

- Les nouveaux programmes et les compétences indiquées en début de programme.
- [http://www.ac-grenoble.fr/ien.st-gervais/IMG/pdf/espace\\_temps\\_cycle\\_2.pdf](http://www.ac-grenoble.fr/ien.st-gervais/IMG/pdf/espace_temps_cycle_2.pdf)
- [https://www.ac-paris.fr/portail/jcms/p1\\_662317/des-frises-a-foison](https://www.ac-paris.fr/portail/jcms/p1_662317/des-frises-a-foison)
- <http://www.frisechronos.fr/>