

## L'Union européenne dans la mondialisation : des dynamiques complexes

### Question spécifique sur la France

**La France : les dynamiques différenciées des territoires transfrontaliers.**



Pierre Wardega, Lycée Camille Claudel, Blois



# Une question « ancienne », une notion abordée au cours de la scolarité, récurrente dans les programmes



Pierre Wardega, Lycée Camille Claudel, Blois



# Une question « ancienne », une notion abordée au cours de la scolarité, récurrente dans les programmes

Cette notion était dans les programmes de 2001 à l'occasion de la leçon de géographie en seconde

« Plus de six milliards d'hommes sur la Terre »

- L'inégale répartition des hommes et des richesses sur la terre
- Une division entre États, mais des enjeux transnationaux
- Frontières, aménagements et environnement

## Classe de première HGGSP : « Acquérir des clefs de compréhension du monde contemporain »

### Thème 3 : Étudier les divisions politiques du monde : les frontières (24-25 heures)

Introduction : les frontières dans le monde d'aujourd'hui.

- Des frontières de plus en plus nombreuses.
- Des frontières plus ou moins marquées.

#### - Frontières et ouverture : affirmation d'espaces transfrontaliers.

Axe 1 Tracer des frontières, approche géopolitique

Jalons

- Pour se protéger : Le limes rhénan.
- Pour se partager des territoires : la conférence de Berlin et le partage de l'Afrique.
- Pour séparer deux systèmes politiques : la frontière entre les deux Corée.

Axe 2 Les frontières en débat

Jalons

- Reconnaître la frontière : la frontière germano-polonaise de 1939 à 1990, entre guerre et diplomatie.
- Dépasser les frontières : le droit de la mer (identique sur l'ensemble des mers et des océans, indépendamment des frontières).

#### Objet de travail conclusif Les frontières internes et externes de l'Union européenne

Jalons

- Les enjeux de Schengen et du contrôle aux frontières : venir en Europe, passer la frontière.
- **Les frontières d'un État adhérent.**
- **Les espaces transfrontaliers intra-eu**



Pierre Wardega, Lycée Camille Claudel, Blois



**Une question centrale,  
une notion déclinée au cours de l'année**

**« Les territoires dans la mondialisation :  
entre intégrations et rivalités »**



Pierre Wardega, Lycée Camille Claudel, Blois



## Thème 2 – Dynamiques territoriales, coopérations et tensions dans la mondialisation (13-15 heures)

### Questions

- Des territoires inégalement intégrés dans la mondialisation.
- Coopérations, tensions et régulations aux échelles mondiale, régionale et locale.

Commentaire La mondialisation contemporaine conduit à l'affirmation ou à la réaffirmation de puissances et à l'émergence de nouveaux acteurs. Les territoires, quelle que soit l'échelle considérée (États, régions infra- et supra-étatiques, métropoles...) ont inégalement accès à la mondialisation. La distance est encore un facteur contraignant, d'autant plus que des protections et des barrières sont mises en place, limitant les échanges internationaux. La hiérarchie des centres de décision mondiaux est en constante évolution. Parmi les plus grands centres financiers, cinq sont aujourd'hui en Asie, trois en Europe (Londres, Zurich et Francfort) et deux en Amérique du Nord. Concernant les inégalités territoriales, l'Union européenne a permis un rattrapage considérable du sud de l'Europe par rapport au nord. Les disparités inter-régionales se réduisent toutefois plus lentement. Dans le reste du monde, de nombreux accords régionaux économiques se sont réalisés (ASEAN, ALENA, MERCOSUR), mais certains sont peu porteurs de développement.

### Études de cas possibles

- **Les îles de la Caraïbe et des Antilles : entre intégration régionale et ouverture mondiale.**
- **La Russie, un pays dans la mondialisation : inégale intégration des territoires, tensions et coopérations internationales.**
- **Les corridors de développement en Amérique latine : un outil d'intégration et de désenclavement.**
- **L'Asie du Sud-Est : inégalités d'intégration et enjeux de coopération**

Question spécifique sur la France La France : un rayonnement international différencié et une inégale attractivité dans la mondialisation.

Commentaire La France affirme sa place dans la mondialisation, d'un point de vue diplomatique, militaire, linguistique, culturel et économique. Elle entre en rivalité avec les autres pays et cherche à consolider ses alliances. La France maintient son influence à l'étranger via son réseau diplomatique et éducatif, des organisations culturelles, scientifiques et linguistiques (instituts français, Organisation internationale de la francophonie, Louvre Abu Dhabi, lycées français à l'étranger...), mais également à travers les implantations de filiales d'entreprises françaises. Elle attire sur son territoire, plus particulièrement à Paris et dans les principales métropoles, des sièges d'organisations internationales, des filiales d'entreprises étrangères, des manifestations sportives et culturelles aux retombées mondiales, des touristes...



[https://cache.media.education.gouv.fr/file/SPE8\\_MENJ\\_25\\_7\\_2019/17/2/spe243\\_annexe1\\_1159172.pdf](https://cache.media.education.gouv.fr/file/SPE8_MENJ_25_7_2019/17/2/spe243_annexe1_1159172.pdf)

Pierre Wardega, Lycée Camille Claudel, Blois



## Thème 3 – L'Union européenne dans la mondialisation : des dynamiques complexes (12-14 heures)

### Questions

- Des politiques européennes entre compétitivité et cohésion des territoires.
- L'Union européenne, un espace plus ou moins ouvert sur le monde.

Commentaire L'Union européenne présente une grande diversité de territoires, tout en étant l'organisation régionale au degré d'intégration le plus marqué au monde. L'UE est le premier pôle commercial mondial. Elle est cependant exposée à des défis et tensions externes et internes (difficulté à établir une politique commune en matière de défense, d'immigration, de fiscalité...), ce qui limite son affirmation comme puissance sur la scène mondiale. Les politiques européennes de cohésion économique, sociale et territoriale visent deux objectifs : d'une part la réduction des inégalités territoriales, d'autre part la valorisation des atouts des territoires des États membres pour faire face à la concurrence mondiale.

### Études de cas possibles

- L'Allemagne : une puissance européenne aux territoires inégalement intégrés dans la mondialisation.
- Les transports dans l'Union européenne : un outil d'ouverture, de cohésion et de compétitivité.
- La politique agricole commune (PAC) : les effets territoriaux d'une politique européenne. - La cartographie d'une agglomération industrielle ou technologique en France.

## Question spécifique sur la France La France : les dynamiques différenciées des territoires transfrontaliers.

### Commentaire -

**Les territoires transfrontaliers se caractérisent par des échanges et des mobilités de part et d'autre de la frontière.**

**L'Union européenne encourage les coopérations transfrontalières, en assurant notamment la libre circulation et en instituant un cadre réglementaire. Elle finance des projets et des équipements transfrontaliers par des programmes spécifiques.**

**Les territoires transfrontaliers ont cependant des dynamiques différenciées.**



[https://cache.media.education.gouv.fr/file/SPE8\\_MENJ\\_25\\_7\\_2019/17/2/spe243\\_annexe1\\_1159172.pdf](https://cache.media.education.gouv.fr/file/SPE8_MENJ_25_7_2019/17/2/spe243_annexe1_1159172.pdf)

Pierre Wardega, Lycée Camille Claudel, Blois



# Question spécifique sur la France

La France : les dynamiques différenciées des territoires transfrontaliers.

## Objectifs de la question

L'étude de la France et de ses régions, dans le cadre de l'Union européenne et dans le contexte de la mondialisation, vise à **mobiliser les connaissances, capacités et méthodes acquises** au lycée, pour **analyser les enjeux et les effets des politiques d'aménagement des territoires**.



Pierre Wardega, Lycée Camille Claudel, Blois





# Question spécifique sur la France

## La France : les dynamiques différenciées des territoires transfrontaliers.

### Compétences et notions travaillées :

**Employer les notions et le vocabulaire acquis en géographie** au cours de l'année à bon escient.

- Mondialisation : notion transversale à l'ensemble des thèmes.
- Attractivité, intégration territoriale.
- Territoire transfrontalier.
- Aménagement des territoires, collectivité territoriale, région.

Mettre en œuvre le **changement d'échelles**, ou l'analyse à différentes échelles

**Transposer un texte en croquis** en réalisant une production cartographique dans le cadre d'une analyse.



# Question spécifique sur la France

La France : les dynamiques différenciées des territoires transfrontaliers.

Mise au point - Territoires transfrontaliers



Trompe l'oeil de JR à la frontière  
américano-mexicaine

Pierre Wardega, Lycée Camille Claudel, Blois



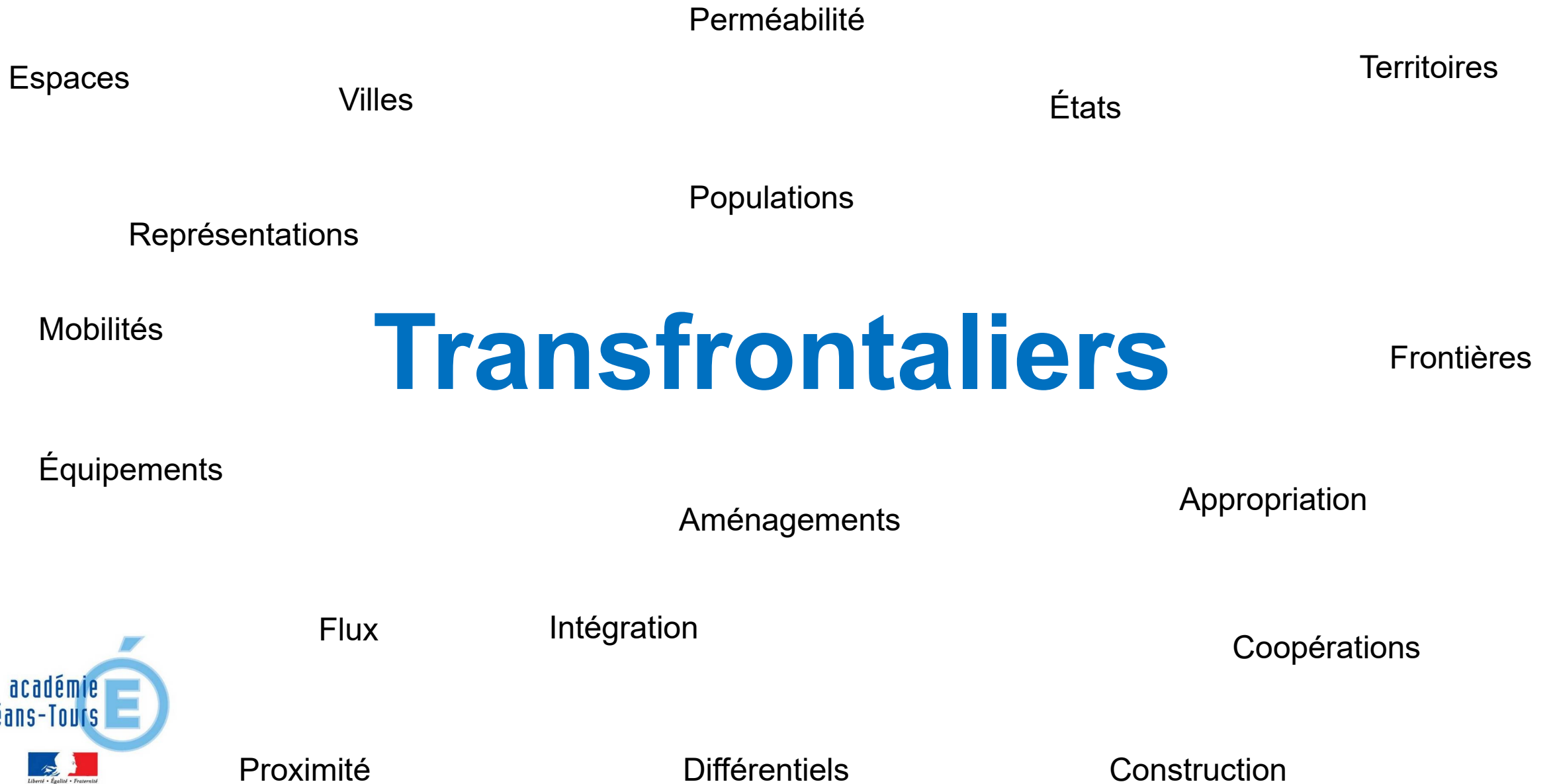
# Quels termes, quelles notions associez-vous au mot ...

Type your answer here...

Submit

20 characters remaining

espace économique idéologie différente émigration confrontation paradoxal  
migration contrôler guerre délimitation relations  
point de passage mur échanges delimitations fractures **séparation**  
partage division **interface** **pays** **conflict**  
développement **frontières** **espaces**  
deux côté contrôlé flux  
complémentarité **frontière** **immigration** tensions  
ouverture traversé **frontière** **immigration** transport  
confrontation fracture politique murs 2 territoires trans conflits ouvertures  
passage étranger différentiations économie traversée association échanges frontière différence



# « Les frontières sont du temps inscrit dans l'espace voire des temps successifs créant des limites propres »

Michel Foucher, « Les frontières », *Documentation photographique*, n° 8133, 2020.

**Le régime de frontières** désigne l'ensemble des **modalités d'entrée des voyageurs, des marchandises, des capitaux** situées sur un curseur allant de :

- la fermeture totale (Corée du Nord)
- l'ouverture complète (**îles des caraïbes**, de l'océan Indien, d'Océanie, **espace intérieur européen** et dyade américano-canadienne soit 1/10 du total des frontières mondiales) ;



#### 4 - Cadres et outils de la coopération transfrontalière

La gestion de l'objectif "coopération territoriale européenne"

Répartition des tâches de gestion par espace de coopération transfrontalière



Guyane - Brésil - Surinam - "Amazonie"



Espace Caraïbes



Espace Océan Indien

<http://www.espaces-transfrontaliers.org/ressources/cartes/maps/show/cooperation-transfrontaliere-espaces-amazonie-caraibes-ocean-indien/>



Pierre Wardega, Lycée Camille C

**Reconnaître un espace transfrontalier suppose qu'au préalable existent des espaces frontaliers, soit une partie d'un territoire national bordée par une frontière d'État.**

**Parler d'espace transfrontalier suppose que la frontière :**

- présente un certain degré de porosité (**l'ouverture l'emporte sur la fermeture**),
- est reconnue par les États (**ligne stable**)
- n'est plus l'objet de « conflits » (**frontière apaisée**).

# Le terme transfrontalier comporte plusieurs degrés, plusieurs sens :

⇒ Un sens faible : la traversée d'une frontière, qui est une limite mais avec une relative perméabilité de celle-ci. Il introduit une notion de proximité et concerne les relations entre deux espaces contigus.

Dès lors se pose la question des distances (distance kilométrique, distance-temps, etc.) sur lesquelles les effets de proximité se font sentir.



## Plusieurs degrés, plusieurs sens :

⇒ Un sens fort : le développement d'un phénomène qui transcende la discontinuité politique. Une entité nouvelle intègre dans un même ensemble les entités autrefois séparées.

L'espace transfrontalier est caractérisé par des échanges structurés, durables et par un certain nombre de traits communs.

**L'interface frontalière, l'espace frontalier, est une véritable ressource pour les riverains.**

**L'interface structure la vie et les activités quotidiennes et favorise le métissage des cultures.**



## Plusieurs degrés, plusieurs sens :

⇒ Les **espaces les plus intégrés** deviennent des **territoires transfrontaliers**. Une **construction politique locale ou régionale** qui se fixe pour but l'approfondissement des relations et le développement local. Ces territoires se construisent sur les discontinuités sociales, politiques ou économiques qu'elles génèrent.

**Enjeu** : fonder un développement qui ne repose pas uniquement sur les différentiels nés de la frontière.

# Mise en œuvre - Territoires transfrontaliers

A quel moment dans la programmation ? Liaison, articulation thème et thème 3

**Thème 2 – Dynamiques territoriales, coopérations et tensions dans la mondialisation**

**EDC- Les îles de la Caraïbe et des Antilles : entre intégration régionale et ouverture mondiale.**

**Question - Coopérations, tensions et régulations aux échelles mondiale, régionale et locale.**

**Région transfrontalière (Luxembourg, Suisse, Belgique, Allemagne).**

**EDC - L'Allemagne : une puissance européenne aux territoires inégalement intégrés dans la mondialisation.**

**Question - L'Union européenne, un espace plus ou moins ouvert sur le monde.**

**Question - Des territoires inégalement intégrés dans la mondialisation.**

**Réactivation de l'EDC- Les îles de la Caraïbe et des Antilles : entre intégration régionale et ouverture mondiale.**

**Question spécifique sur la France  
La France : les dynamiques différenciées des territoires transfrontaliers.**

**Région transfrontalière (Espagne, Italie).**

**Thème 3 – L'Union européenne dans la mondialisation : des dynamiques complexes**

**Question - Des politiques européennes entre compétitivité et cohésion des territoires.**

# Mise en œuvre - Territoires transfrontaliers

## Comment aborder la question ?

### Travail, réflexion conduite selon trois axes

- **l'intégration fonctionnelle** : « Les territoires transfrontaliers se caractérisent par des échanges et des mobilités de part et d'autre de la frontière. »
- **l'intégration institutionnelle** : « L'Union européenne encourage les coopérations transfrontalières, en assurant notamment la libre circulation et en instituant un cadre réglementaire. Elle finance des projets et des équipements transfrontaliers par des programmes spécifiques. »
- **l'intégration et ses enjeux** : « Les territoires transfrontaliers ont cependant des dynamiques différenciées. »



[https://cache.media.education.gouv.fr/file/SPE8\\_MENJ\\_25\\_7\\_2019/17/2/spe243\\_annexe1\\_1159172.pdf](https://cache.media.education.gouv.fr/file/SPE8_MENJ_25_7_2019/17/2/spe243_annexe1_1159172.pdf)



Pierre Wardega, Lycée Camille Claudel, Blois



## Mise en œuvre - Territoires transfrontaliers

- L'étude de cas sur « Les îles de la Caraïbe et des Antilles : entre intégration régionale et ouverture mondiale » peut servir de point de départ, d'articulation, d'appui ;
- Conduire le travail selon deux approches possibles :
  - ⇒ travail sur un espace puis contextualisation pour rendre compte des dynamiques différenciées de ces territoires à l'échelle européenne ;
  - ⇒ travail sur deux espaces (« dynamiques différenciées ») avec la mise en place d'une « classe puzzle » selon les trois axes énoncés plus haut avec pour objectifs, d'être autonome, de restituer, de mutualiser ;
- Produire un tableau de synthèse, identifier les particularités de ces territoires ;
- Réaliser le croquis de l'un de ces territoires

## Mise en œuvre - Territoires transfrontaliers

- L'étude de cas sur « Les îles de la Caraïbe et des Antilles : entre intégration régionale et ouverture mondiale » peut servir de point de départ, d'articulation, d'appui ;
- Conduire le travail selon deux approches possibles :
  - ⇒ travail sur un espace puis contextualisation pour rendre compte des dynamiques différenciées de ces territoires à l'échelle européenne ;
  - ⇒ travail sur deux espaces (« dynamiques différenciées ») avec la mise en place d'une « classe puzzle » selon les trois axes énoncés plus haut avec pour objectifs, d'être autonome, de restituer, de mutualiser ;
- Produire un tableau de synthèse, identifier les particularités de ces territoires ;
- Réaliser le croquis de l'un de ces territoires
- Évaluer la capacité des élèves à relever des informations afin de caractériser et cartographier un nouveau territoire à partir de quelques documents.

# - l'intégration fonctionnelle (échelle régionale)

Périmètre des territoires frontaliers français retenus pour l'étude

Zones d'emploi situées à moins de 60 km d'une frontière terrestre

- Belgique
- Luxembourg
- Allemagne
- Suisse
- Monaco

SOURCES : CGET-OBSERVATOIRE DES TERRITOIRES, INSEE 2013  
RÉALISATION : CGET - DST - CELLULE CARTO, AD, 2017



**MÉTHODOLOGIE - Définir les espaces frontaliers et le périmètre de l'étude : cinq pays de destinations étudiés au départ de la France**

Le recensement de la population de l'Insee fournit, pour l'ensemble des actifs en emploi, la commune de résidence et le lieu de travail, sans interroger toutefois sur la fréquence à laquelle le déplacement entre les deux est réalisé. Les communes de destination se trouvant à l'étranger ne sont renseignées que pour les pays dont les flux sont suffisamment importants (la Belgique, le Luxembourg, l'Allemagne, la Suisse et Monaco).

Les espaces frontaliers retenus pour cette analyse sont les zones d'emploi françaises situées à moins de 60km des frontières des cinq pays sélectionnés. Sont donc appelés « travailleurs frontaliers » toutes les personnes actives en emploi qui y résident et, parmi eux, « travailleurs transfrontaliers » ceux qui déclarent travailler à l'étranger.

Pierre Wardega, Lycée Camille Claudel, Blois



## - l'intégration fonctionnelle (échelle régionale)

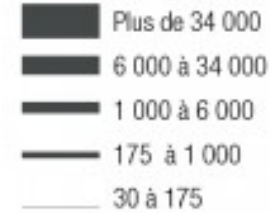
<https://www.observatoire-des-territoires.gouv.fr/observatoire-des-territoires/fr/dynamiques-de-emploi-transfrontalier-en-europe-et-en-france>

Des flux de transfrontaliers répartis sur les frontières nord-est de la France, fortement polarisés par Luxembourg, Bâle et Genève

Les principaux flux de travailleurs transfrontaliers au départ des territoires frontaliers français

**Actifs résidant dans une zone d'emploi située à moins de 60 km d'une frontière terrestre, déclarant travailler à l'étranger**

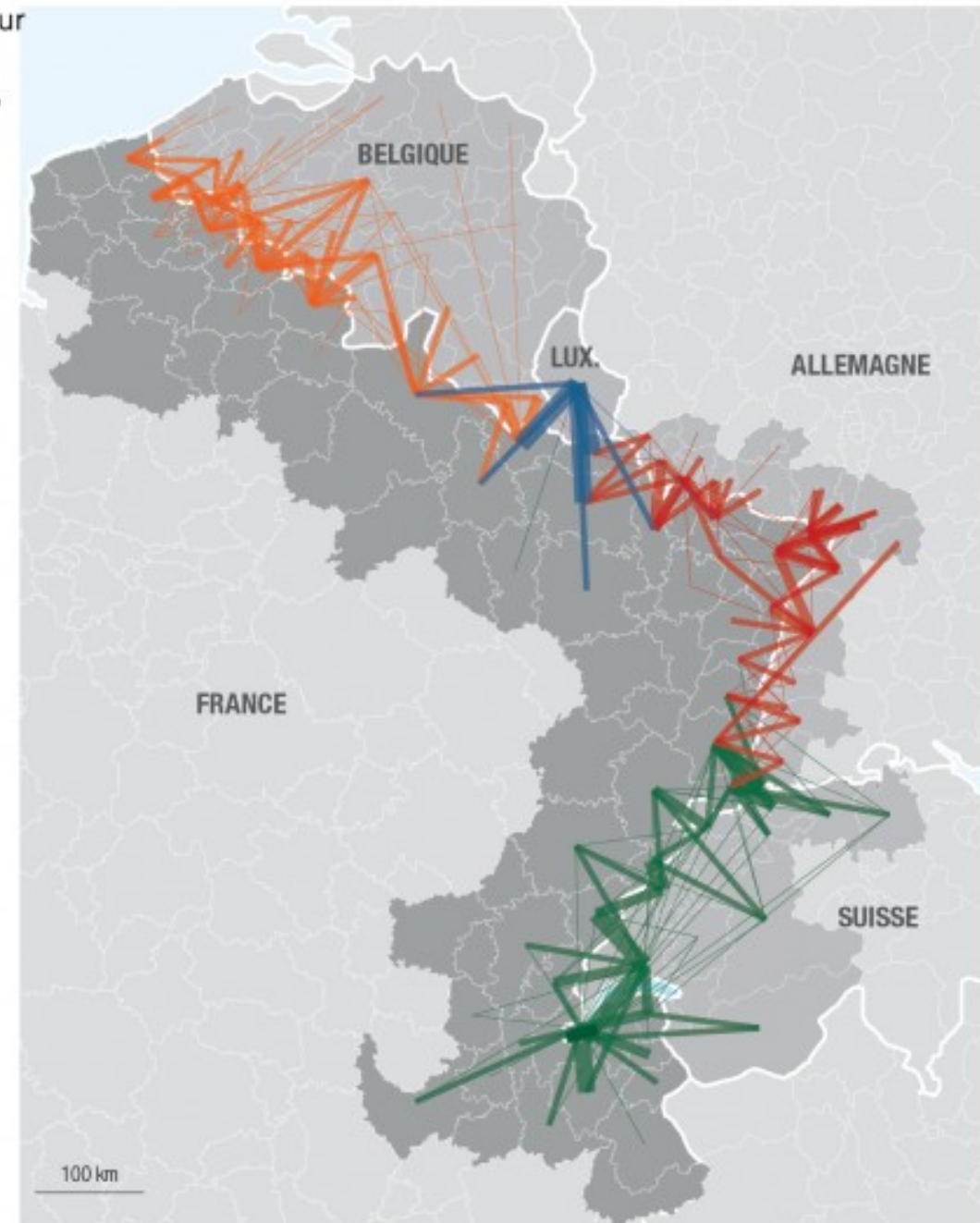
En nombre par zone d'emploi



**Espace transfrontalier**



SOURCES : INSEE, RP 2013 • RÉALISATION : CGET - DST - DELLULE CARTO, KH, AD, 2017





Le travail transfrontalier emploie une part importante de la population active dans certains territoires

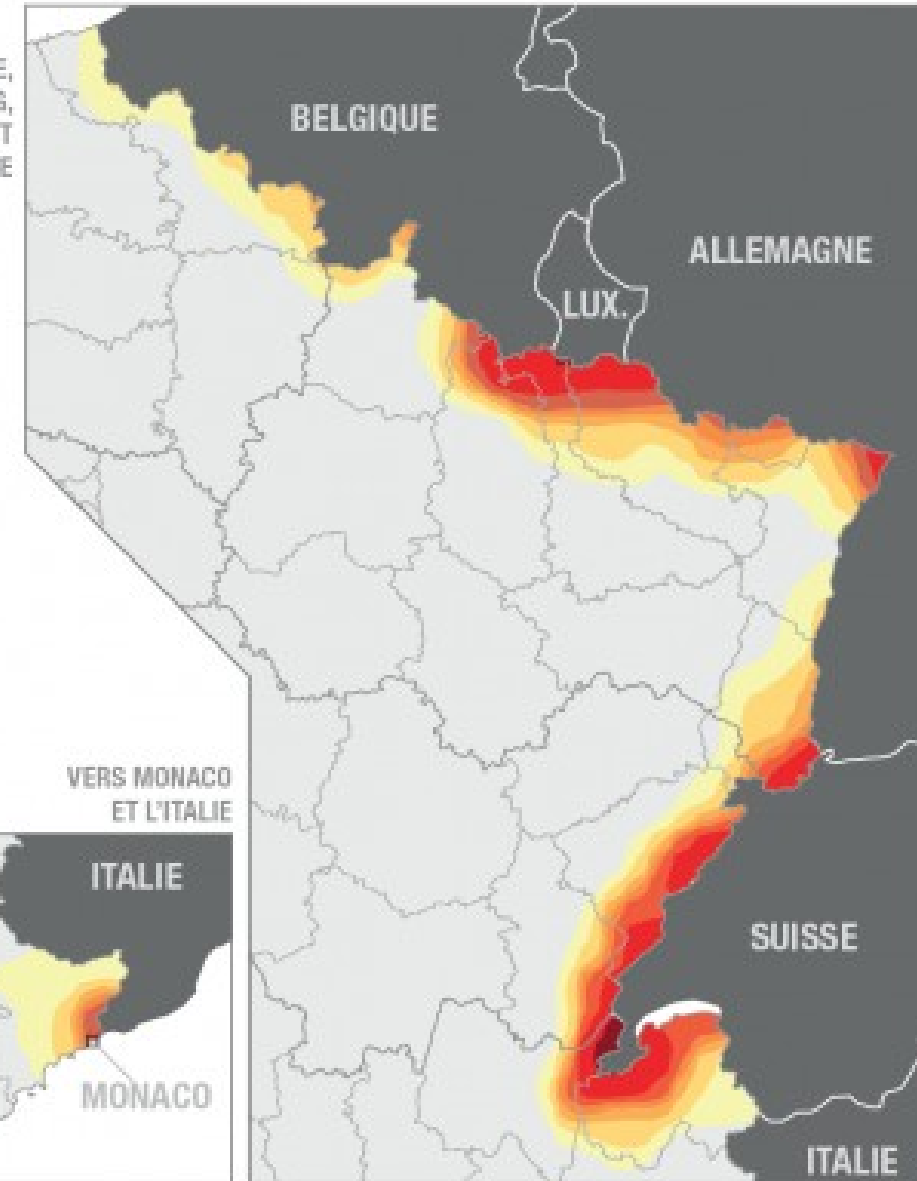
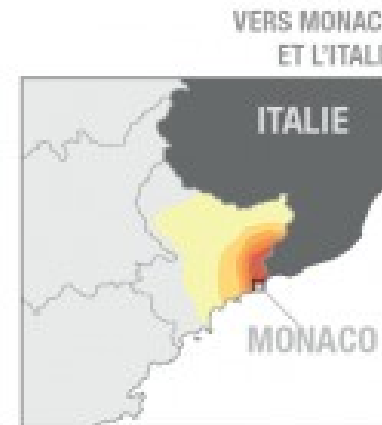
## - l'intégration fonctionnelle (échelle régionale)

Part des actifs occupés résidant en France dans une zone d'emploi située à moins de 60 km d'une frontière terrestre déclarant travailler à l'étranger, en 2012

En %, représentation lissée



VALEUR FRANCE :  
**1,8%**



<https://www.observatoire-des-territoires.gouv.fr/observatoire-des-territoires/fr/dynamiques-de-lemploi-transfrontalier-en-europe-et-en-france>

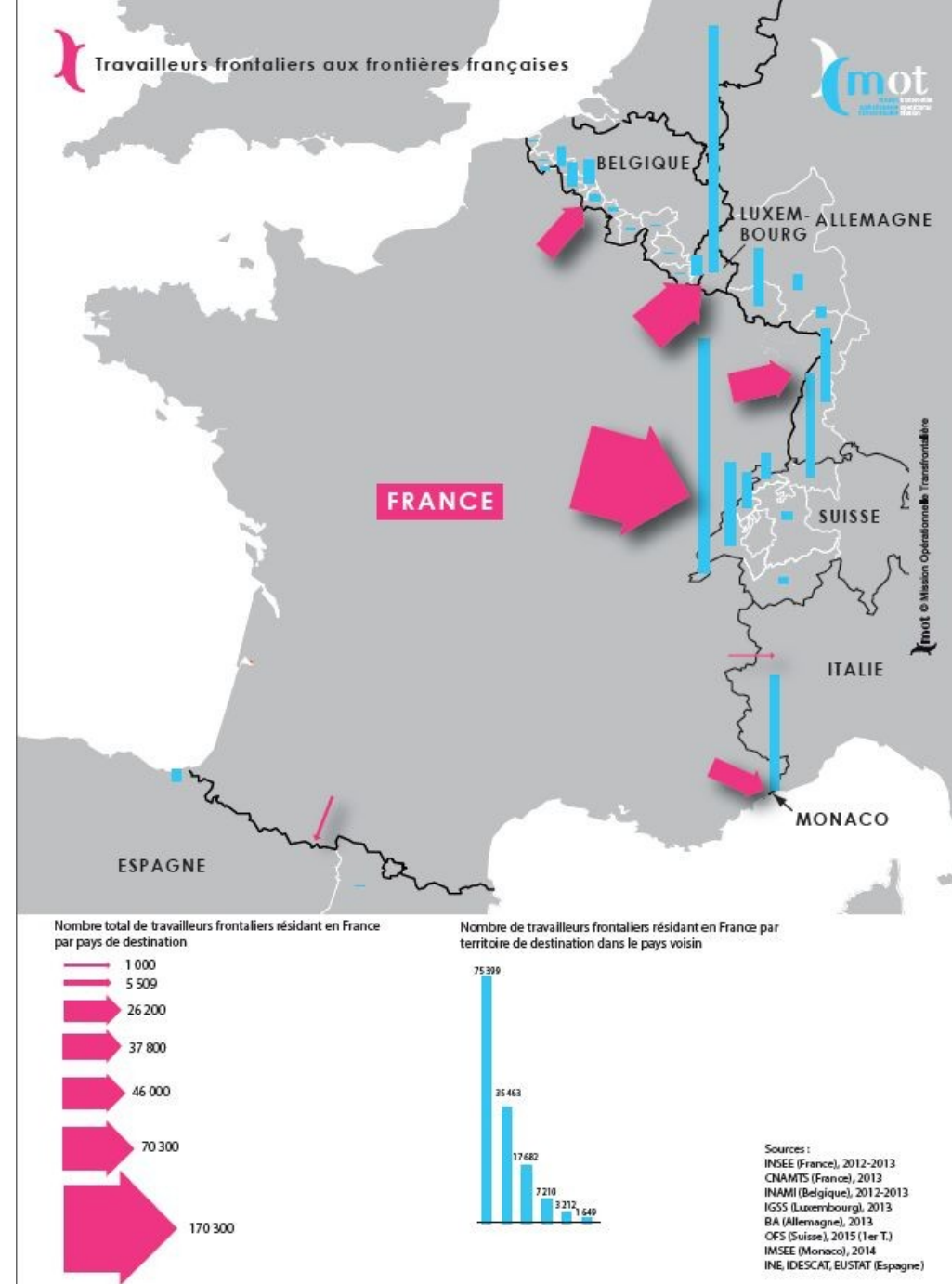


## - l'intégration fonctionnelle (échelle régionale)

<http://www.espaces-transfrontaliers.org/ressources/cartes/>



Pierre Wardega, Lycée Camille Claudel, Blois



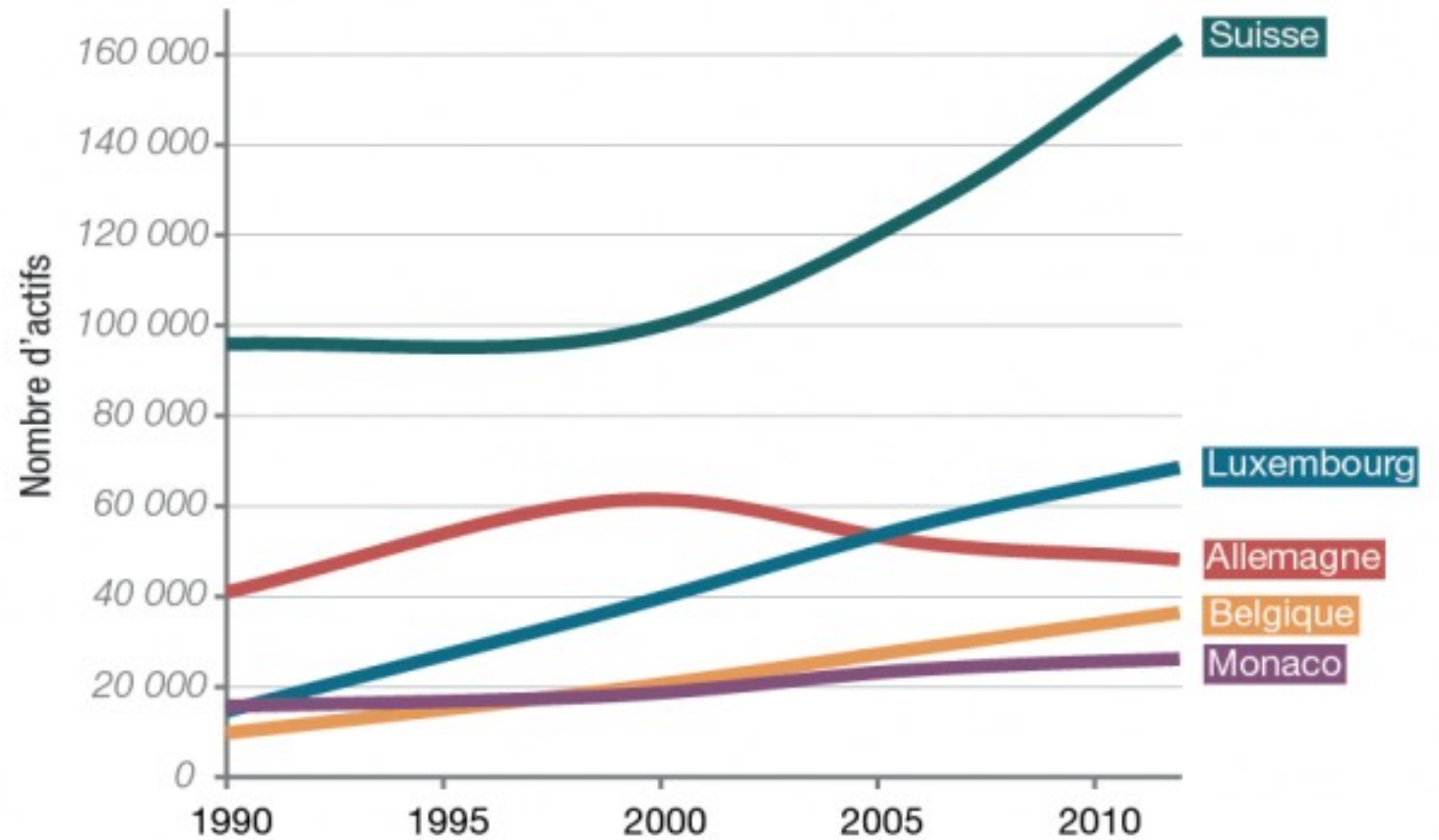
## - l'intégration fonctionnelle (échelle régionale)

<https://www.observatoire-des-territoires.gouv.fr/observatoire-des-territoires/fr/dynamiques-de-emploi-transfrontalier-en-europe-et-en-france>



## Très fortes progressions d'actifs vers la Suisse et le Luxembourg

Évolution du nombre de transfrontaliers (1990 - 2013)



SOURCES : INSEE, RP 1990, 1999, 2006, 2013 • RÉALISATION : CGET - DST - CELLULE CARTO, 2017

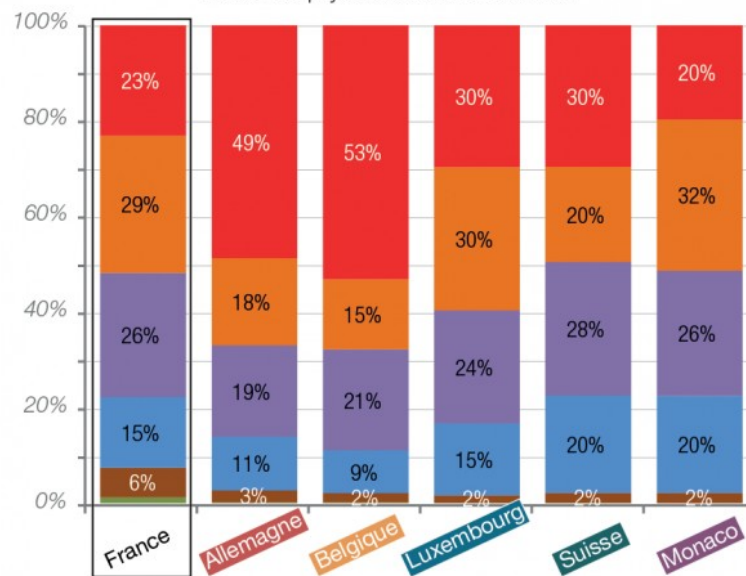
# - l'intégration fonctionne (échelle régionale)

<https://www.observatoire-des-territoires.gouv.fr/observatoire-des-territoires/fr/dynamiques-de-lemploi-transfrontalier-en-europe-et-en-france>



## Des ouvriers vers l'Allemagne et la Belgique, des cadres vers la Suisse et Monaco

Profil des frontaliers\* français par catégorie socio-professionnelle et selon le pays de destination en 2013



### Catégorie socio-professionnelle

- Ouvriers
- Employés
- Professions intermédiaires
- Cadres et professions intellectuelles supérieures
- Artisans, commerçants et chefs d'entreprise
- Agriculteurs exploitants

\* Les frontaliers sont les actifs occupés résidant dans une zone d'emploi située à moins de 60km des frontières des cinq pays sélectionnés.

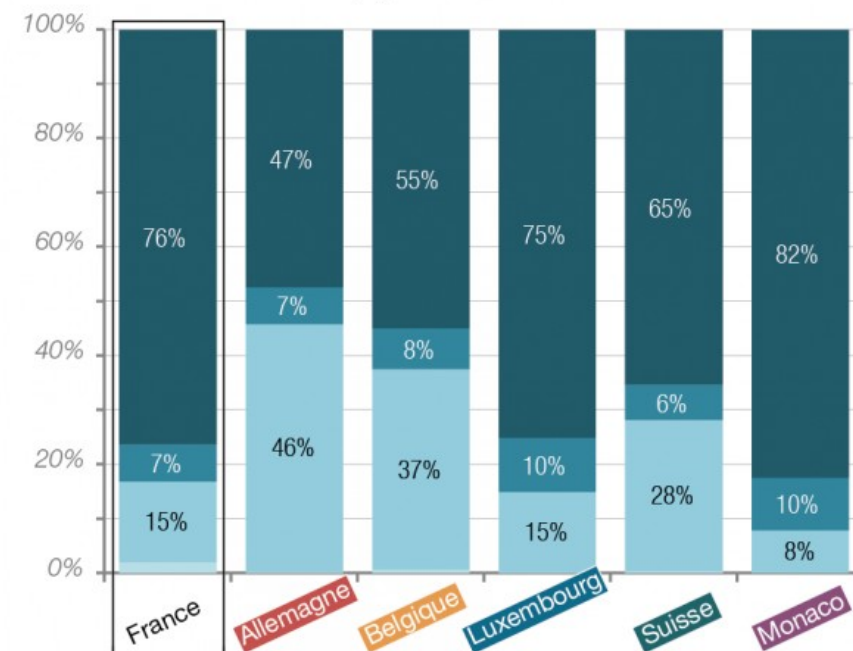


La colonne « France » désigne la part des travailleurs vivant dans les zones frontalières françaises et exerçant leur activité en France. La colonne « Allemagne » désigne la part des travailleurs vivant dans les zones frontalières françaises et exerçant leur activité en Allemagne.

SOURCES : INSEE RP 2013 • RÉALISATION : CGET - DST - CELLULE CARTO, 2017

## Le Luxembourg et Monaco, destinations du secteur tertiaire

Profil des frontaliers\* français par secteur d'activité et selon le pays de destination en 2013



### Secteur d'activité

- Tertiaire
- Construction/BTP
- Industrie
- Agriculture

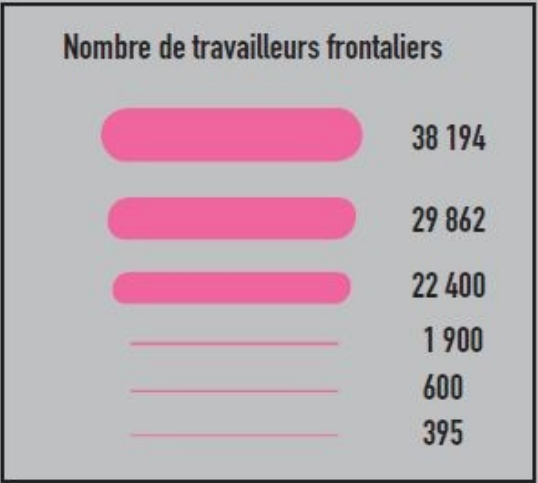
\* Les frontaliers sont les actifs occupés résidant dans une zone d'emploi située à moins de 60km des frontières des cinq pays sélectionnés.



La colonne « France » désigne la part des travailleurs vivant dans les zones frontalières françaises et exerçant leur activité en France. La colonne « Allemagne » désigne la part des travailleurs vivant dans les zones frontalières françaises et exerçant leur activité en Allemagne.

SOURCES : INSEE RP 2013 • RÉALISATION : CGET - DST - CELLULE CARTO, 2017

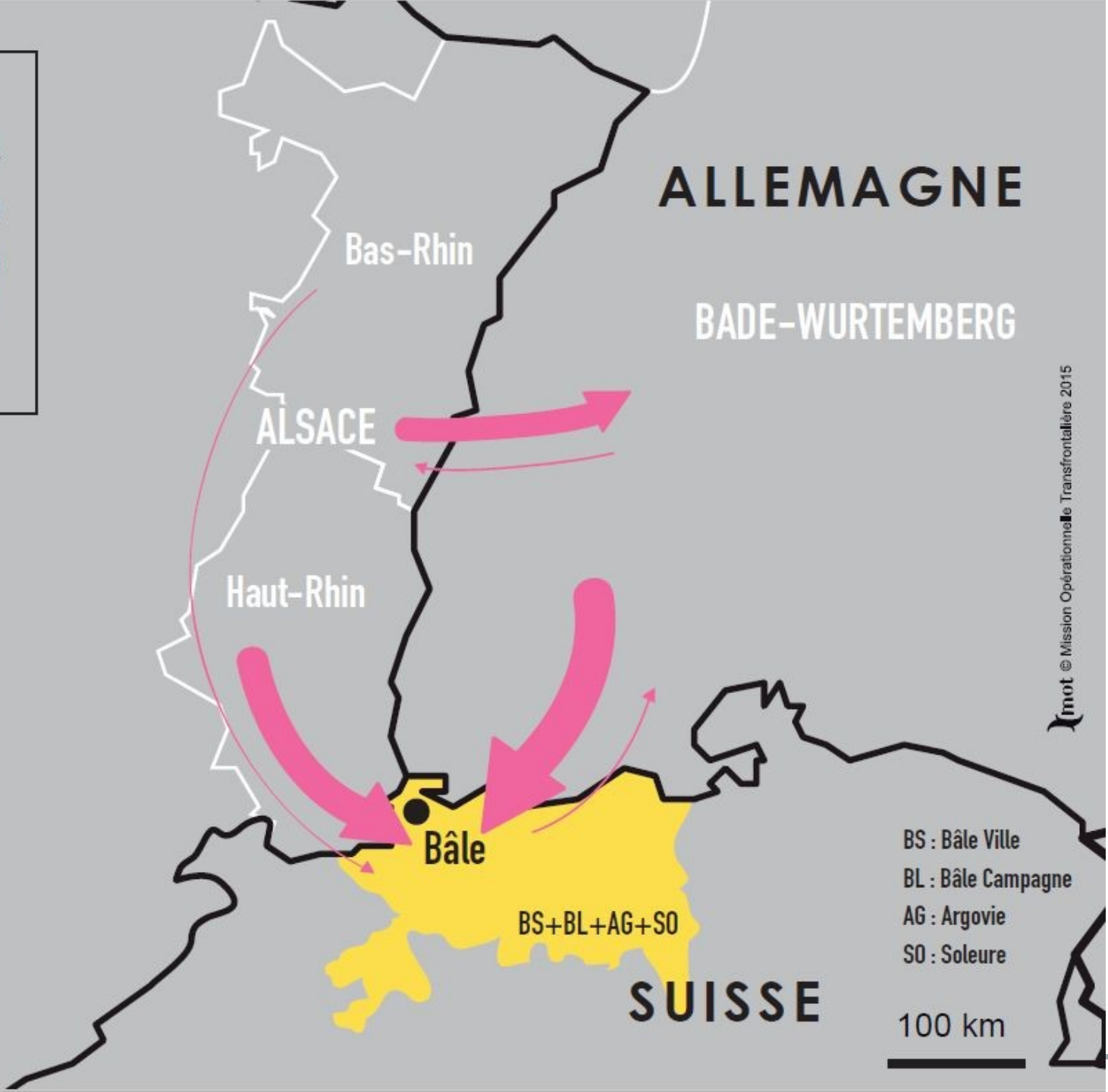
# l'intégration fonctionnelle (échelle régionale)



<http://www.espaces-transfrontaliers.org/ressources/cartes/>

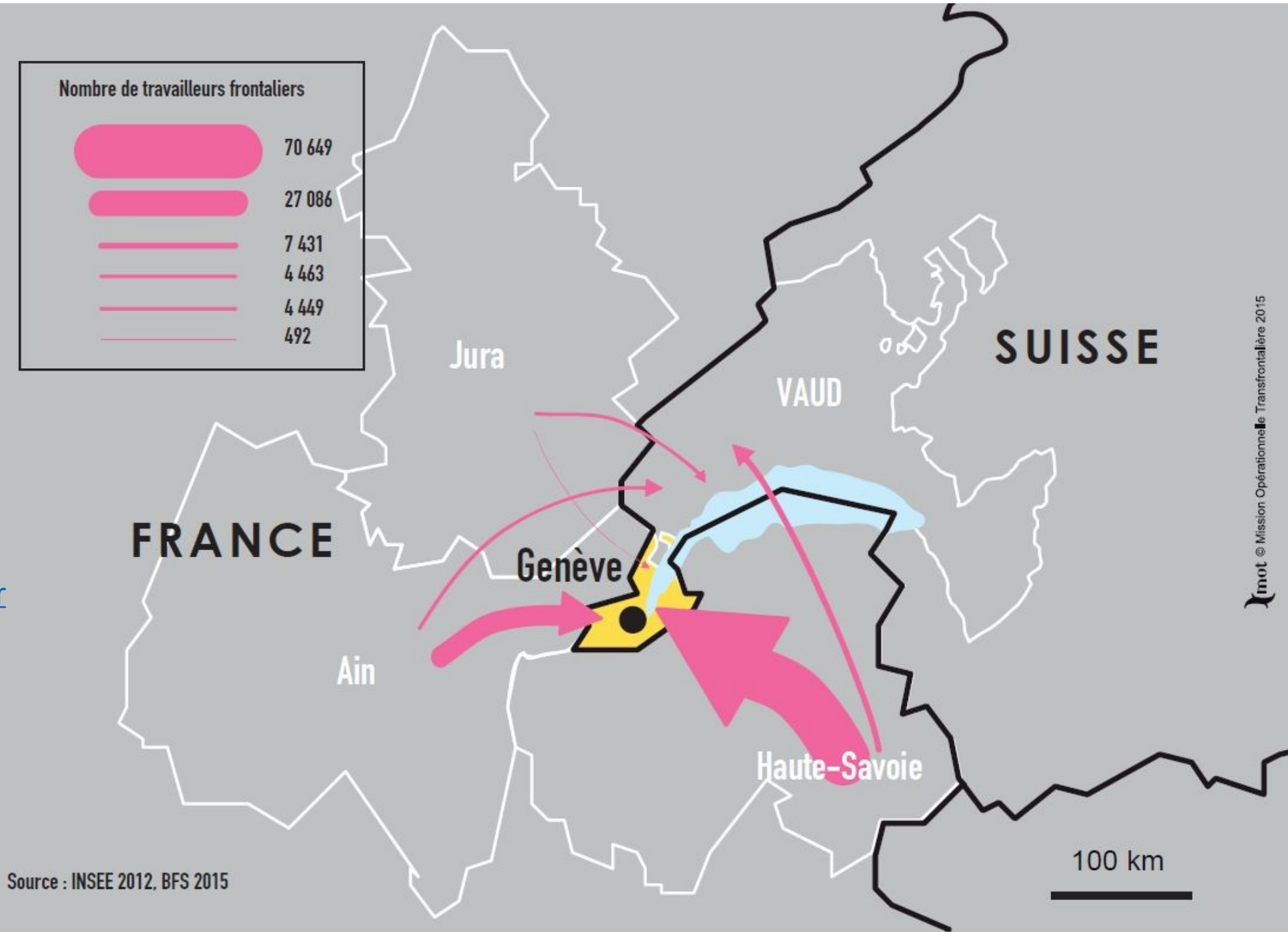
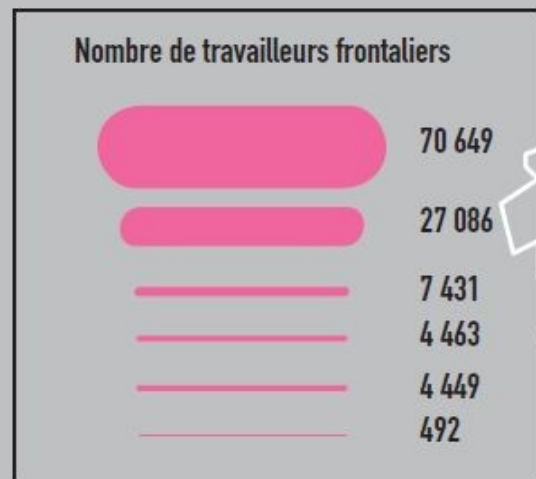


Source : IBFA, BFS, CNAM 2012



# l'intégration fonctionnelle (échelle régionale)

<http://www.espaces-transfrontaliers.org/ressources/cartes/>



## De Bâle à Genève, la Suisse emploie 170 000 actifs résidant en France

### Actifs frontaliers déclarant travailler en Suisse

Actifs enregistrés en nombre \*

Au lieu de résidence		Au lieu de travail	
•	5 à 100	•	
■	100 à 500	□	
■	500 à 2 000	□	
■	2 000 à 10 000	□	
■	10 000 à 75 000	□	

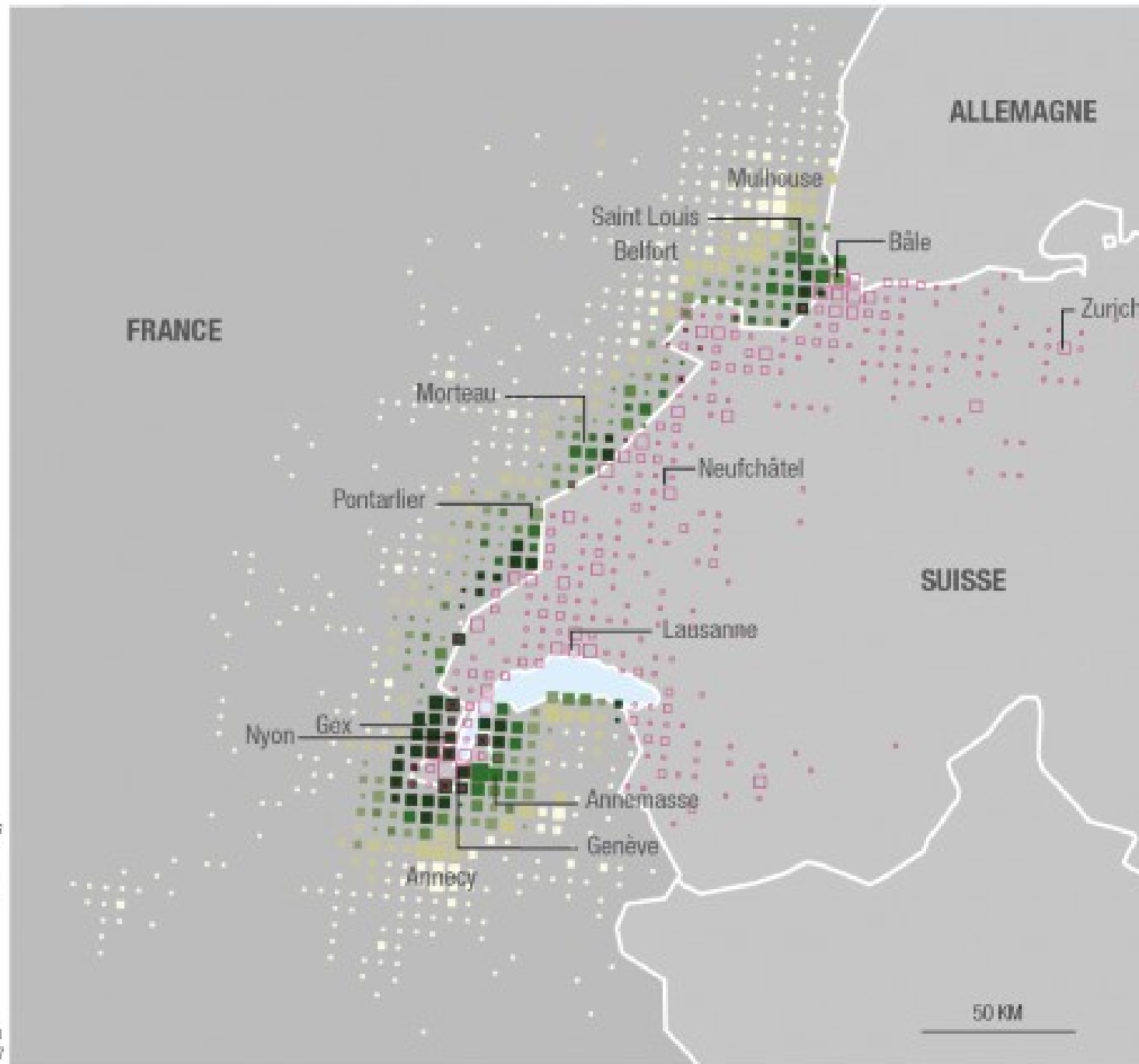
### Part des actifs frontaliers déclarant travailler en Suisse

En % des actifs occupés par carreau \*



\* Les données, d'abord observées à l'échelon des communes françaises, et des unités administratives locales (LAL2) pour les pays frontaliers, ont été ventilées par carreau de 5 km de côté. Ce carroyage permet de s'affranchir des maillages statistico-administratifs qui présentent des tailles différentes de part et d'autre de la frontière. Il facilite ainsi la comparaison tout en offrant une représentation plus fine du phénomène étudié.

SOURCES : INSEE, RP 2013 ; FOND CARTO, LAL2 ; (C) UNIVERSITÉ DE GENÈVE POUR LES LIMITES ADMINISTRATIVES • RÉALISATION : IGET - DST - CELLULE CARTO, 2017



## l'intégration fonctionnelle (échelle régionale)

<https://www.observatoire-des-territoires.gov.fr/observatoire-des-territoires/fr/dynamiques-de-lemploi-transfrontalier-en-europe-et-en-françai>



Les opportunités d'emplois sont très nombreuses tout le long de la frontière avec la Suisse : autour de deux métropoles, Bâle et Genève, mais aussi sein d'un espace plus diffus le long de l'Arc jurassien.

Depuis 1990, ce pays attire le contingent le plus nombreux d'actifs français qui travaillent dans un pays voisin de l'Hexagone : après avoir stagné à 100 000 jusqu'en 2000, le nombre d'emplois occupés par les Français en Suisse a crû de façon spectaculaire pour atteindre les 170 000 en 2013. La période de stagnation marque un fort vieillissement des actifs aux dépens des moins de 30 ans, dont la part a été plus que divisée par deux entre 1990 et 1999 (passant de 30 % à 12 % des transfrontaliers). Depuis cette date, leur part a légèrement augmenté et, avec 17 %, est désormais comparable à celle des frontaliers restant travailler en France (19 %).

Depuis 1990, la part d'ouvriers a régulièrement diminué (de 47 % à 30 % pour les ouvriers), alors que celles des professions intermédiaires et des cadres ont fortement augmenté, passant respectivement de 20 % en 1990 à 28 % en 2013 et de 9 % à 20 %. Paradoxalement, le secteur industriel a relativement bien résisté par rapport à ce que l'on peut observer vers d'autres destinations. Représentant 33 % des actifs en 1990, il regroupe encore 28 % des transfrontaliers français à destination de la Suisse en 2013. Dans le même temps, le secteur de la construction a été divisé par deux, passant de 13 % à 6 % des actifs.

La voiture reste le moyen principal pour se rendre en Suisse (85 % des actifs). Mais, en parallèle, la part d'utilisateurs de deux roues et de transports en commun augmente régulièrement, passant de 6 % à 15 % entre 1999 et 2013.



<https://www.observatoire-des-territoires.gouv.fr/observatoire-des-territoires/fr/dynamiques-de-lemploi-transfrontalier-en-europe-et-en-france>

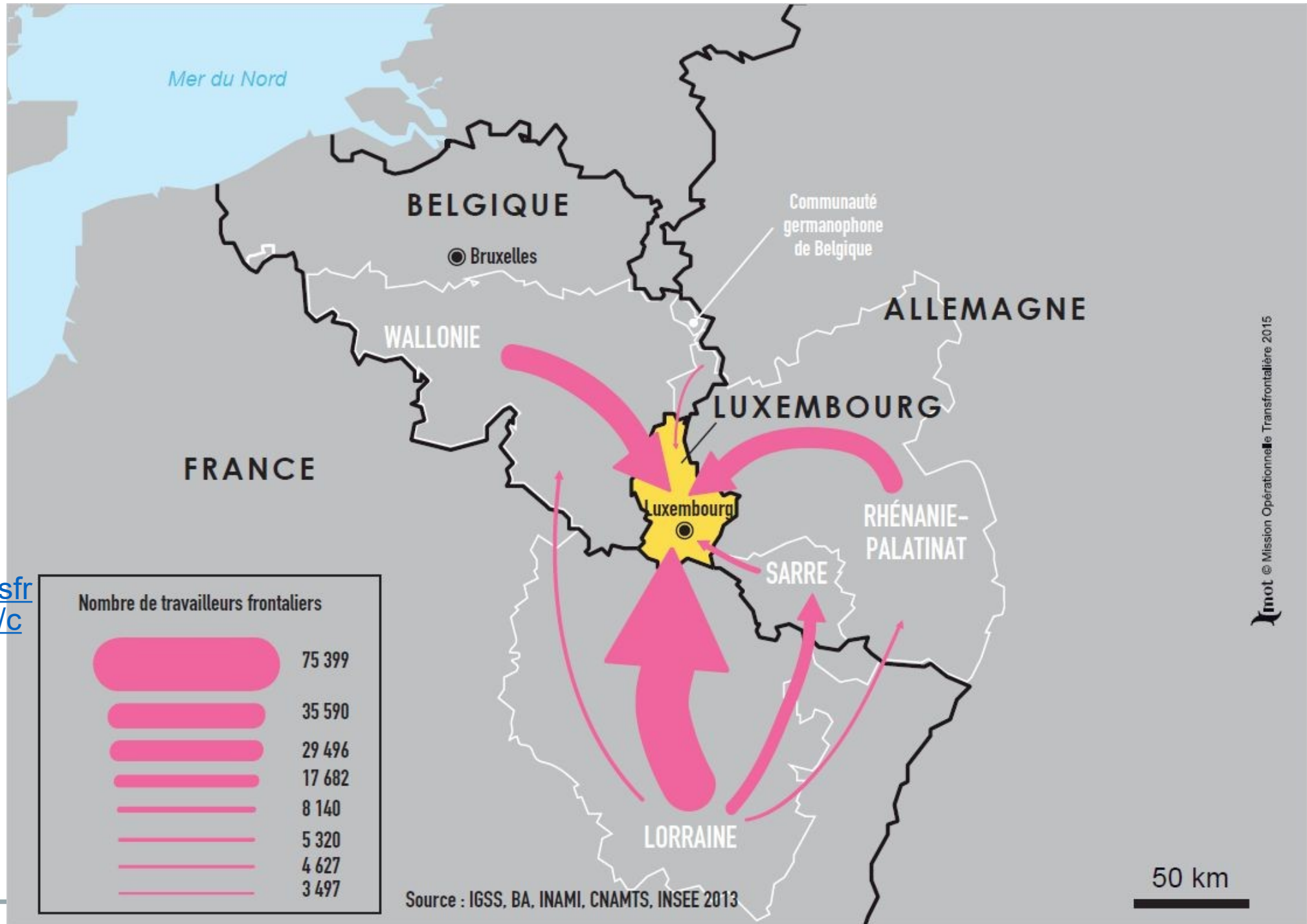
Pierre Wardega, Lycée Camille Claudel, Blois





# l'intégration fonctionnelle (échelle régionale)

<http://www.espaces-transfrontaliers.org/ressources/cartes/>



# Le Luxembourg emploie 70 000 actifs résidant en France

## Actifs frontaliers déclarant travailler au Luxembourg

Actifs enregistrés en nombre \*

Au lieu de résidence		Au lieu de travail	
■	5 à 100	□	
■	100 à 500	□	
■	500 à 2 000	□	
■	2 000 à 10 000	□	
	33 000	□	

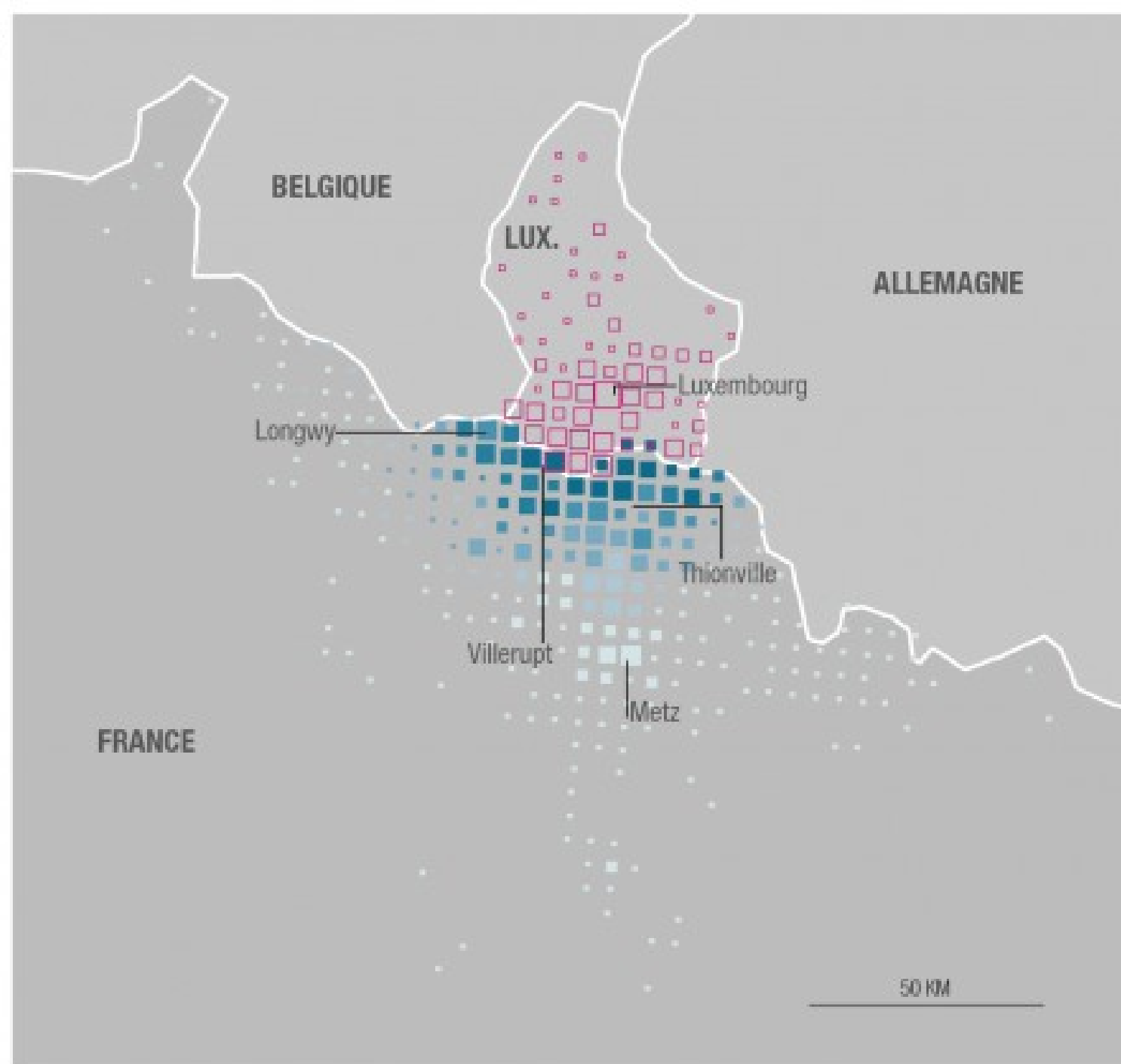
## Part des actifs frontaliers déclarant travailler au Luxembourg

En % des actifs occupés par carreau \*



\* Les données, d'abord observées à l'échelon des communes françaises, et des unités administratives locales (LAU2) pour les pays frontaliers, ont été ventilées par carreau de 5 km de côté. Ce carroyage permet de s'affranchir des maillages statistico-administratifs qui présentent des tailles différentes de part et d'autre de la frontière, il facilite ainsi la comparaison tout en offrant une représentation plus fine du phénomène étudié.

SOURCES : INSEE, RP 2013 ; FOND CARTO, LAU2 ; ICG UNIVERSITÉ DE GENÈVE POUR LES LIMITES ADMINISTRATIVES + RÉALISATION : CGET - D6T - CELLULE CARTO, 2017



# l'intégration fonctionnelle (échelle régionale)

<https://www.observe-territoires.gouv.fr/observatoire-des-territoires/fr/dynamiques-de-l'emploi-transfrontalier-en-europe-et-en-france>



Des cinq destinations retenues, le Luxembourg est sans conteste celle qui a connu, au cours des dernières années, la plus forte progression du nombre d'actifs venant de France, celui-ci passant de 15 000 en 1990 à 75 000 en 2013, soit une multiplication par 4,6 des effectifs. Outre une attractivité économique certaine de ce pays, cette évolution est aussi à mettre en regard avec le développement de l'offre de transport en commun sur cette frontière : en 1999, seuls 6 % des actifs déclaraient se rendre au Luxembourg par les transports en commun ; en 2013, ils sont 17 %, soit un taux bien supérieur à celui des actifs frontaliers travaillant en France (7 %) ou à la moyenne nationale française (10 %). L'attraction du Luxembourg s'exerce sur des communes proches de la frontière comme Longwy, Villerupt ou encore Thionville, où la part de transfrontaliers est supérieure à 30 % des actifs occupés. Grâce au réseau ferroviaire, son influence s'étend aussi jusqu'à Metz, où elle draine 16 000 actifs.

A l'instar des autres destinations, on observe un vieillissement des transfrontaliers se rendant au Luxembourg, phénomène qui touche plus particulièrement les moins de 30 ans. En 1990, le Luxembourg était le plus gros pourvoyeur d'emplois pour les jeunes actifs transfrontaliers (43 % de travailleurs 15 à 29 ans) ; en 2013 cette part n'est plus que de 20 %, soit autant que la proportion des moins de 30 ans parmi les actifs résidant et travaillant en France.

Cette évolution s'est accompagnée d'une profonde recomposition des emplois. Alors que les ouvriers étaient majoritaires en 1990 (58 % des actifs) ; ils ne représentent plus que 30 % des effectifs en 2013. Dans le même temps, la part des professions intermédiaires a doublé (de 12 % à 24 %), et celle des cadres quintuplé (de 3 % à 15 %). Le profil des actifs allant travailler au Luxembourg est ainsi semblable à celui des actifs frontaliers restant travailler en France, notamment à Metz et Nancy. En parallèle, la part du secteur industriel a été divisée par deux en 20 ans (de 30 % à 15 % des actifs), soit un niveau désormais inférieur à celui de leurs homologues travaillant en France (16 %).

<https://www.observatoire-des-territoires.gouv.fr/observatoire-des-territoires/fr/dynamiques-de-lemploi-transfrontalier-en-europe-et-en-france>

Pierre Wardega, Lycée Camille Claudel, Blois

## De fortes concentrations d'emplois vers la Sarre et le long de la frontière nord avec le Bade-Wurtemberg

### Actifs frontaliers déclarant travailler en Allemagne

Actifs enregistrés en nombre \*

Au lieu de résidence		Au lieu de travail
•	5 à 100	•
■	100 à 500	□
■	500 à 2 000	□
■	2 000 à 9 000	□

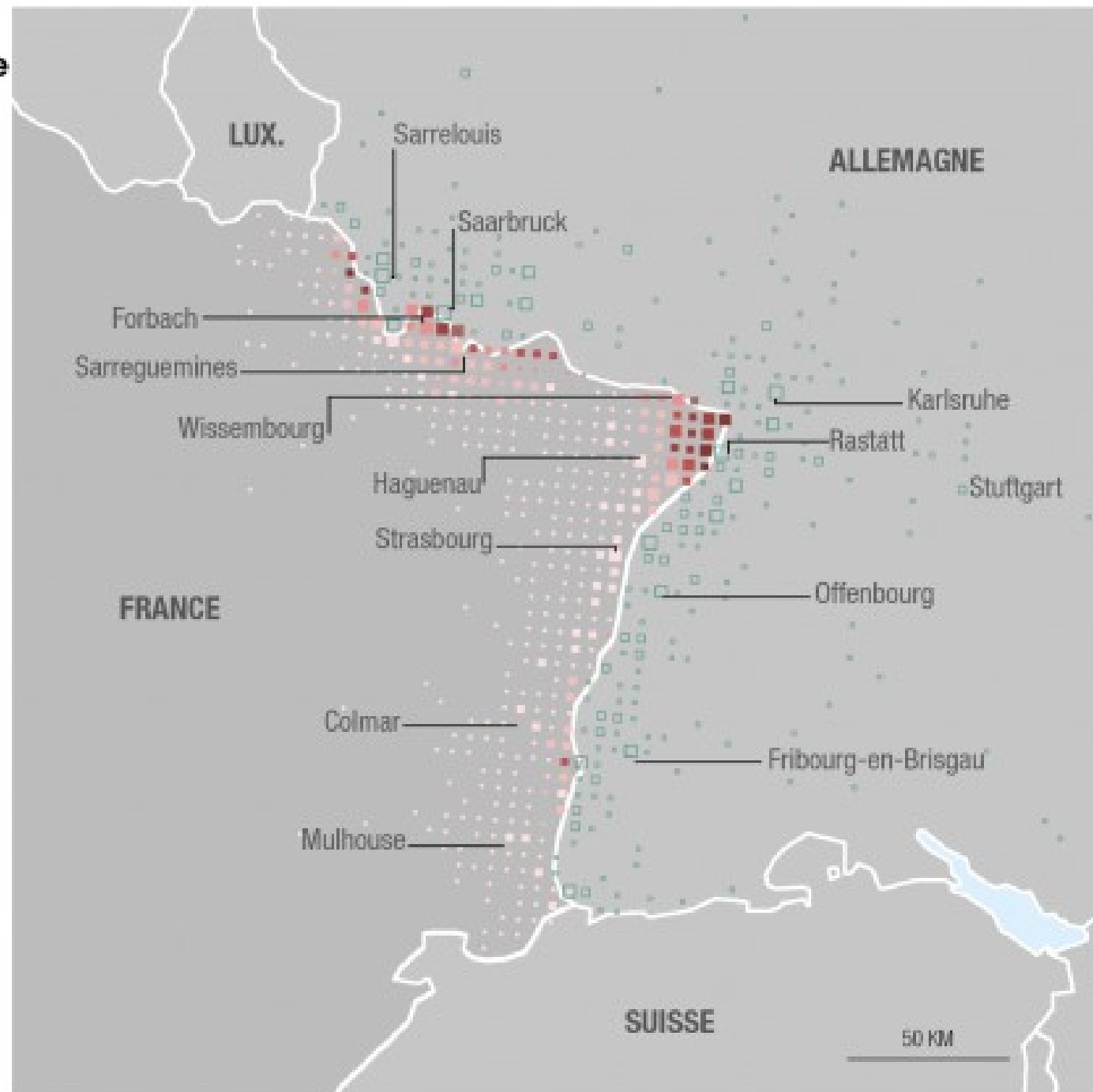
### Part des actifs frontaliers déclarant travailler en Allemagne

En % des actifs occupés par carreau \*



\* Les données, d'abord observées à l'échelon des communes françaises, et des unités administratives locales (LAU2) pour les pays frontaliers, ont été ventilées par carreau de 5 km de côté. Ce carroyage permet de s'affranchir des maillages statistico-administratifs qui présentent des tailles différentes de part et d'autre de la frontière. Il facilite ainsi la comparaison tout en offrant une représentation plus fine du phénomène étudié.

SOURCES : INSEE, RP 2013 ; FOND CARTO LAU2 ; ICG UNIVERSITÉ DE GENÈVE POUR LES LIMITES ADMINISTRATIVES • RÉALISATION : CGET - DST - CELLULE CARTO, 2017



## l'intégration fonctionnelle (échelle régionale)

<https://www.observatoire-des-territoires.s.gouv.fr/observatoire-des-territoires/fr/dynamiques-de-lemploi-transfrontalier-en-europe-et-en-france>

académie  
Orléans-Tours



En 1990, l'Allemagne était la deuxième destination des transfrontaliers français, avec 40 000 actifs accueillis. La croissance de ce flux dans les années 1990 laissait présager qu'elle garderait cette place. Mais ce pays est devenu moins attractif au début des années 2000 et le nombre d'actifs s'y rendant pour travailler a commencé à diminuer, pour arriver en 2013 un peu au-dessus de son niveau de 1990.

Plusieurs bassins d'emploi allemands restent néanmoins attractifs, comme l'ensemble Sarre-Moselle où les pôles de Sarrelouis et Sarrebruck attirent nombre de frontaliers de Creutzwald à Sarreguemines, en passant par Forbach. C'est aussi le cas, plus à l'Est, des pôles d'emploi de Rastatt, Karlsruhe, ou Landau dont dépendent les communes autour de Wissembourg et plus près de la frontière allemande, celles de Seltz à Lauterbourg (la part de transfrontaliers y est souvent supérieure à 30 % de l'ensemble des actifs de chaque commune). Enfin, en remontant le Rhin vers Strasbourg et au-delà, les travailleurs transfrontaliers sont encore très nombreux, mais l'économie globalement moins dépendante des villes allemandes d'Offenburg ou de Fribourg-en-Brigau.

Parmi les actifs se déplaçant vers l'Allemagne, on observe une forte proportion d'ouvriers (49 %), travaillant dans les nombreuses entreprises de taille moyenne qui forment le tissu industriel outre-rhin. Cette part a toutefois nettement diminué depuis 1990 (75 % d'ouvriers) au bénéfice de celle des cadres, des professions intermédiaires mais aussi des employés : la part du secteur tertiaire a donc progressé, passant de 27% en 1990 à 45% mais reste dans une proportion nettement inférieure à celle du tertiaire au sein des actifs frontaliers restant travailler en France (75 % travaillent dans le tertiaire).

Les frontaliers travaillant en Allemagne sont marqués par un très fort vieillissement : la part des moins de 30 ans est passée de 32 % en 1990 à 8 % en 2013, bien en deçà de celle des actifs frontaliers ayant une activité en France (19 %). L'évolution est encore plus notable pour les plus de 50 ans : alors qu'en 1990 ils ne représentaient que 8 % des actifs travaillant en Allemagne, ils comptent désormais pour plus d'un tiers du contingent.

La diminution du nombre de frontaliers travaillant en Allemagne et leur vieillissement traduisent un non-renouvellement des travailleurs allant vers ce pays, sans doute lié à une mutation de la demande des entreprises allemandes et des conditions de travail auxquelles les qualifications des actifs français ne sont pas en mesure de répondre.



<https://www.observatoire-des-territoires.gouv.fr/observatoire-des-territoires/fr/dynamiques-de-lemploi-transfrontalier-en-europe-et-en-france>

Pierre Wardega, Lycée Camille Claudel, Blois



## De nombreux pôles d'emplois en Belgique

### Actifs frontaliers déclarant travailler en Belgique

Actifs enregistrés en nombre \*

Au lieu de résidence	Au lieu de travail
5 à 100	•
100 à 500	◻
500 à 2 000	◻
2 000 à 4 000	◻

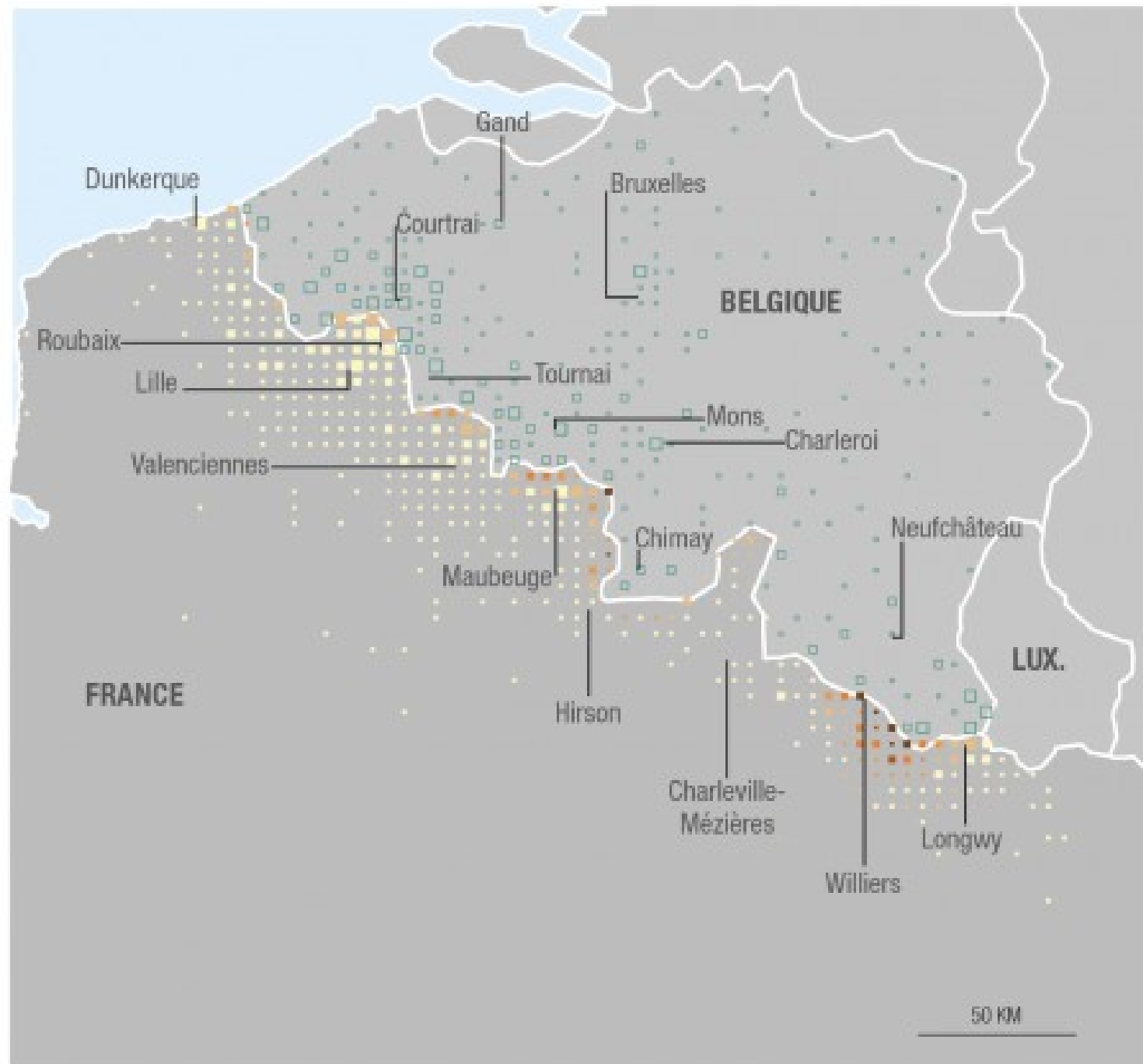
### Part des actifs frontaliers déclarant travailler en Belgique

En % des actifs occupés par carreau \*



\* Les données, d'abord observées à l'échelon des communes françaises, et des unités administratives locales (LAU2) pour les pays frontaliers, ont été ventilées par carreau de 5 km de côté. Ce carroyage permet de s'affranchir des maillages statistico-administratifs qui présentent des tailles différentes de part et d'autre de la frontière. Il facilite ainsi la comparaison tout en offrant une représentation plus fine du phénomène étudié.

SOURCES : INSEE, RP 2013 ; FOND CARTO LAU2 ; (CC) UNIVERSITÉ DE GENÈVE POUR LES LIMITES ADMINISTRATIVES • RÉALISATION : C3ET - DST - CELLULE CARTO, 2017



## l'intégration fonctionnelle (échelle régionale)

<https://www.observatoire-des-territoires.gouv.fr/observatoire-des-territoires/fr/dynamiques-de-lemploi-transfrontalier-en-europe-et-en-france>



Bonne dernière en 1990 des cinq destinations étudiées, avec seulement 10 000 travailleurs accueillis, la Belgique a su depuis attirer de nombreux actifs résidant en France. Leur nombre a quadruplé en 20 ans, la Belgique passant en 4<sup>e</sup> position, devant Monaco, au début des années 2000.

La majeure partie de ces actifs venant de France, résident le long de la moitié nord de la frontière, de Maubeuge à Dunkerque, et travaillent dans un espace continu de Courtrai à Charleroi, sans oublier Bruxelles.

En comparaison des cohortes d'actifs se rendant vers d'autres pays, ils semblent avoir mieux résisté au phénomène de vieillissement constaté entre 1990 et 2013. Ils constituent en 2013 le contingent le plus jeune avec 53 % de moins de 30 ans, un taux supérieur à celui de la population active frontalière côté français (45 %).

Le profil professionnel de ces actifs se caractérise par la présence d'une majorité d'ouvriers, en 1990 (66 %) comme en 2013 (53 %), bien qu'en recul de 13 points. Ce recul témoigne d'une lente mutation des emplois au bénéfice des cadres (+2 points) et surtout des professions intermédiaires (+9 points). De fait, le secteur tertiaire a gagné beaucoup de terrain depuis 1990 (+22 points).

Malgré une bande transfrontalière très urbanisée, qui aurait pu favoriser la présence de transports en commun, la voiture reste le moyen privilégié de déplacement (96 % des déplacements contre 77 % en France).



<https://www.observatoire-des-territoires.gouv.fr/observatoire-des-territoires/fr/dynamiques-de-lemploi-transfrontalier-en-europe-et-en-france>

Pierre Wardega, Lycée Camille Claudel, Blois



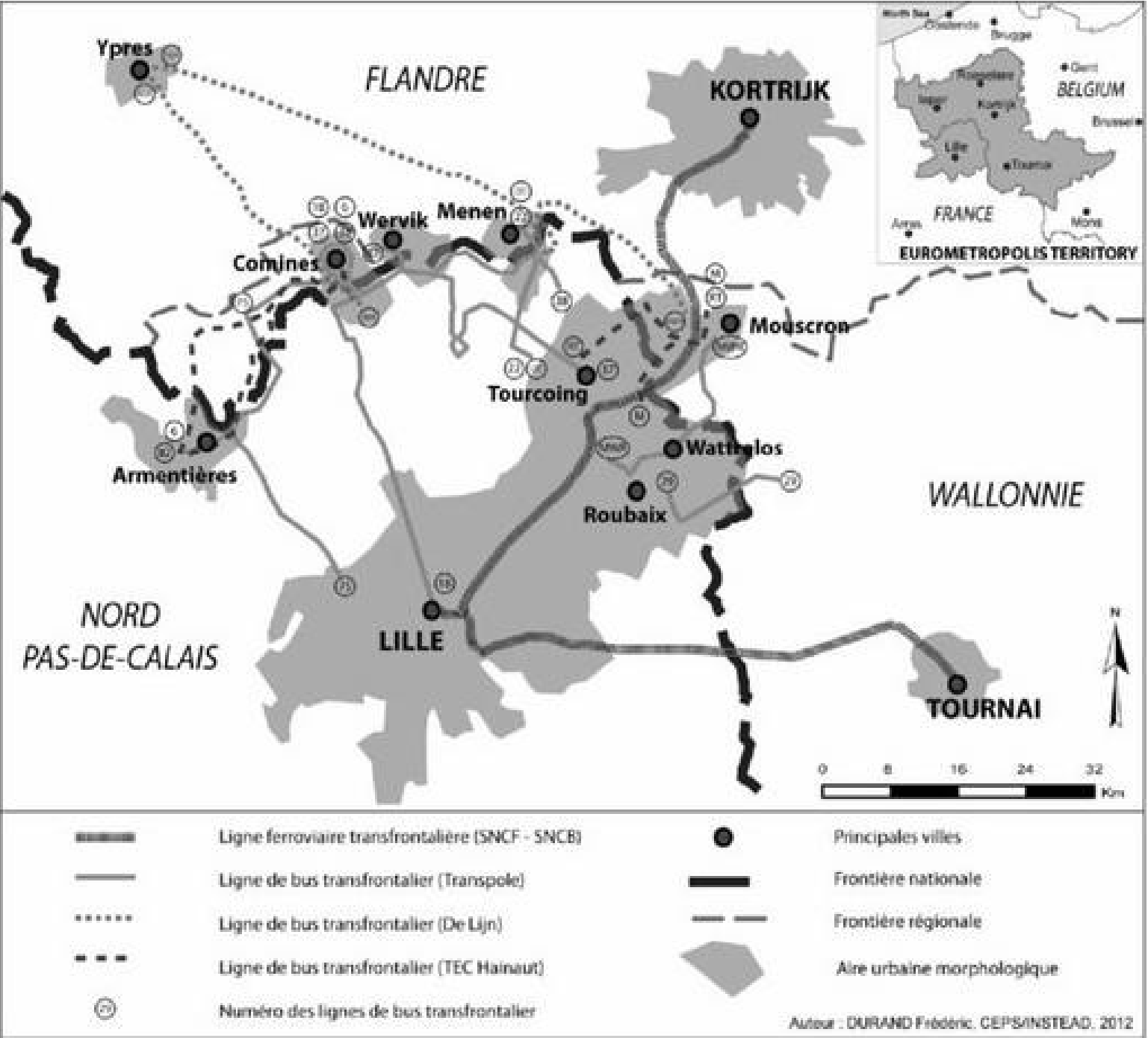
# l'intégration fonctionnelle (échelle régionale)

Émergence d'une gouvernance métropolitaine transfrontalière au sein de l'Eurométropole Lille-Kortrijk-Tournai. Analyse des relations entre les organisations dans le domaine du transport public transfrontalier

Frédéric Durand

Dans Annales de géographie 2013/3 (n° 691), pages 290 à 311. Disponible sur

<https://www.cairn.info/revue-annales-de-geographie-2013-3-page-290.htm#>

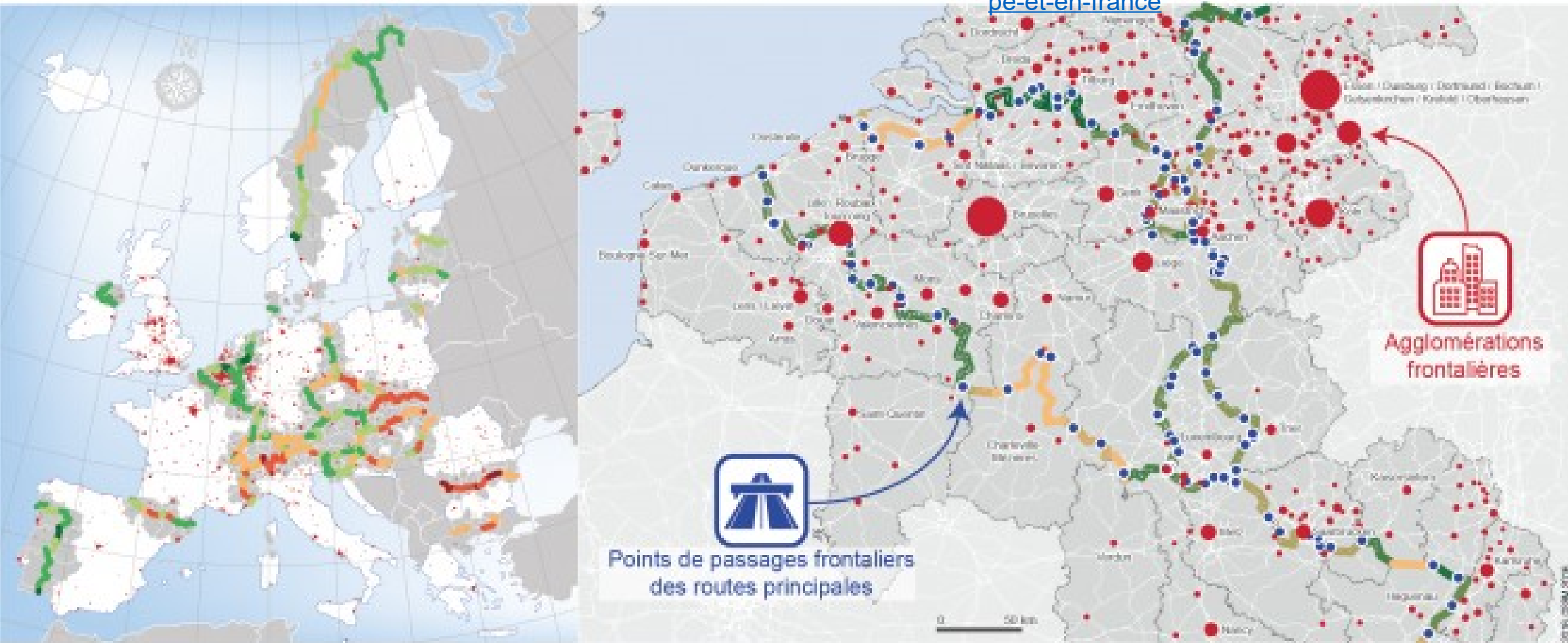


Auteur : DURAND Frédéric, CEPS/INSTEAD, 2012



Un réseau routier performant sur les frontières belges et néerlandaises  
 Indice régional synthétique de performance \* du réseau routier transfrontalier tiré d'OpenStreetMap

<https://www.observatoire-des-territoires.gouv.fr/observatoire-des-territoires/fr/dynamiques-de-lemploi-transfrontalier-en-europe-et-en-france>



Performance du réseau routier entre deux habitants de régions frontalières contigües (km/h)



➔  
Zoom



\* Cet indice prend en compte les temps de parcours théoriques, sans congestion, entre les couples NUTS2 ou NUTS3 des régions frontalières européennes et en pondérant les calculs en fonction de la localisation de la population. Plus la valeur de l'indice est élevée, meilleure est la capacité de connexion routière moyenne entre les habitants situés de chaque côté de la frontière.

SOURCES : IRIE, INSEE, EUROSTAT, COMMISSARIAT EUROPEEN



## - l'intégration fonctionnelle (échelle européenne)

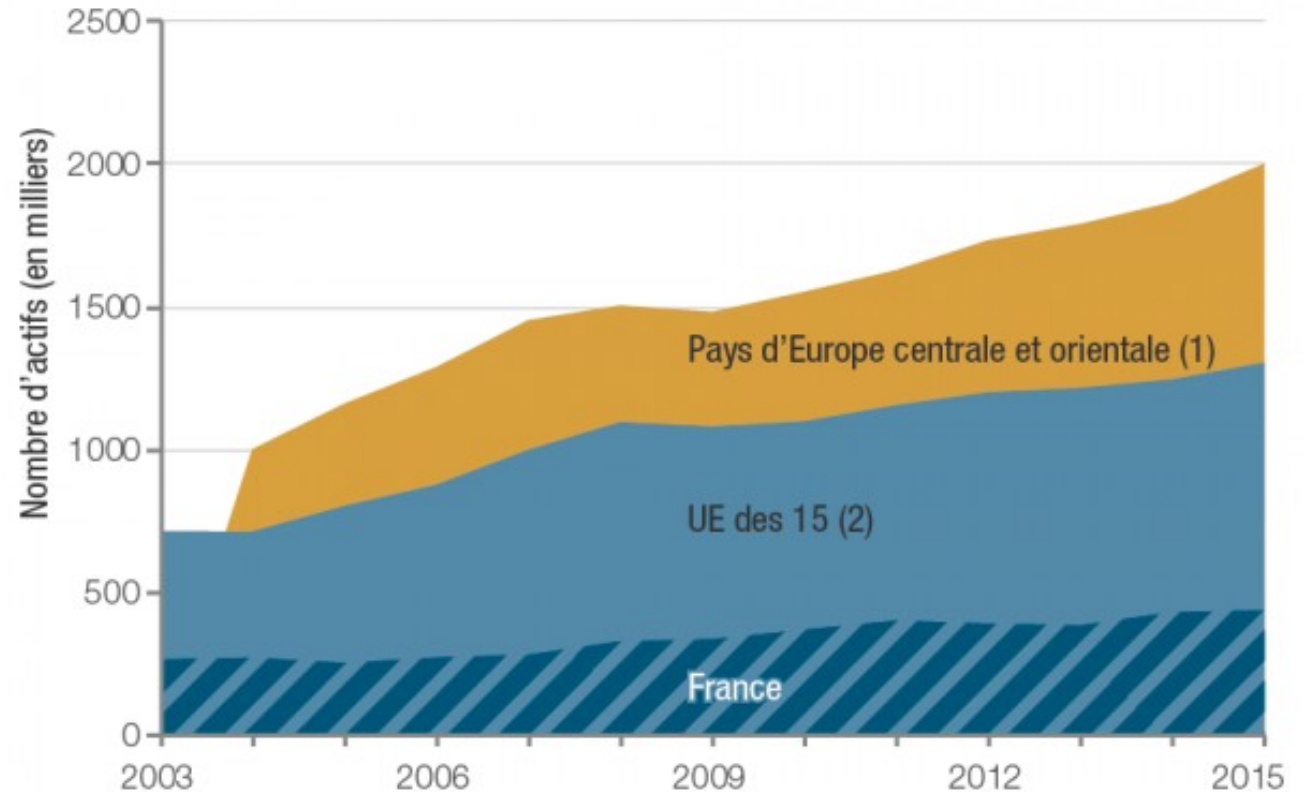
<https://www.observatoire-des-territoires.gouv.fr/observatoire-des-territoires/fr/dynamiques-de-lemploi-transfrontalier-en-europe-et-en-france>



## D'ouest en est, le travail à l'étranger se développe en Europe

Évolution du nombre de résidents européens se déplaçant à l'étranger au moins une fois par semaine pour travailler (quels que soient le moyen et le motif).

Échelle nuts 2



(1) Élargissement de l'UE à 12 pays entre 2004 et 2007, puis à la Croatie en 2013

(2) Union européenne des 15, de 1995 à 2004



## - l'intégration institutionnelle...

... autour d'acteurs, d'un cadre réglementaire, de projets, d'équipements

L'outil du Groupement européen de coopération territoriale (GECT) fait figure de référence, car applicable dans l'ensemble de l'Union européenne ainsi qu'à ses frontières extérieures, ce qui lui procure une forte visibilité européenne. Créé par règlement (CE) en 2006, modifié en 2013, le GECT est une structure dotée de la personnalité juridique, ayant la capacité de gérer un projet transfrontalier pour le compte de ses membres.

Le recours au GECT nécessite le choix d'un droit de rattachement (le droit du lieu du siège). Il peut porter des projets de coopération immatériels (y compris de gouvernance transfrontalière) ou matériels (équipements, infrastructures ou services conjoints), dans les domaines communs de compétence de ses membres. Il peut également assumer le rôle d'autorité de gestion des programmes de coopération territoriale européenne ou porter des outils de développement territorial intégré (période 2014-2020).

[http://www.espaces-transfrontaliers.org/fileadmin/user\\_upload/documents/Documents\\_MOT/FR\\_brochure\\_territoires\\_tf\\_MOT.pdf](http://www.espaces-transfrontaliers.org/fileadmin/user_upload/documents/Documents_MOT/FR_brochure_territoires_tf_MOT.pdf)



Pierre Wardega, Lycée Camille Claudel, Blois





# - l'intégration institutionnelle

<http://www.espaces-transfrontaliers.org/ressources/territoires/territoires-niv-eau-regional/grande-region/grande-region-1/>

<http://www.granderegion.net/Mediathèque/Publications>

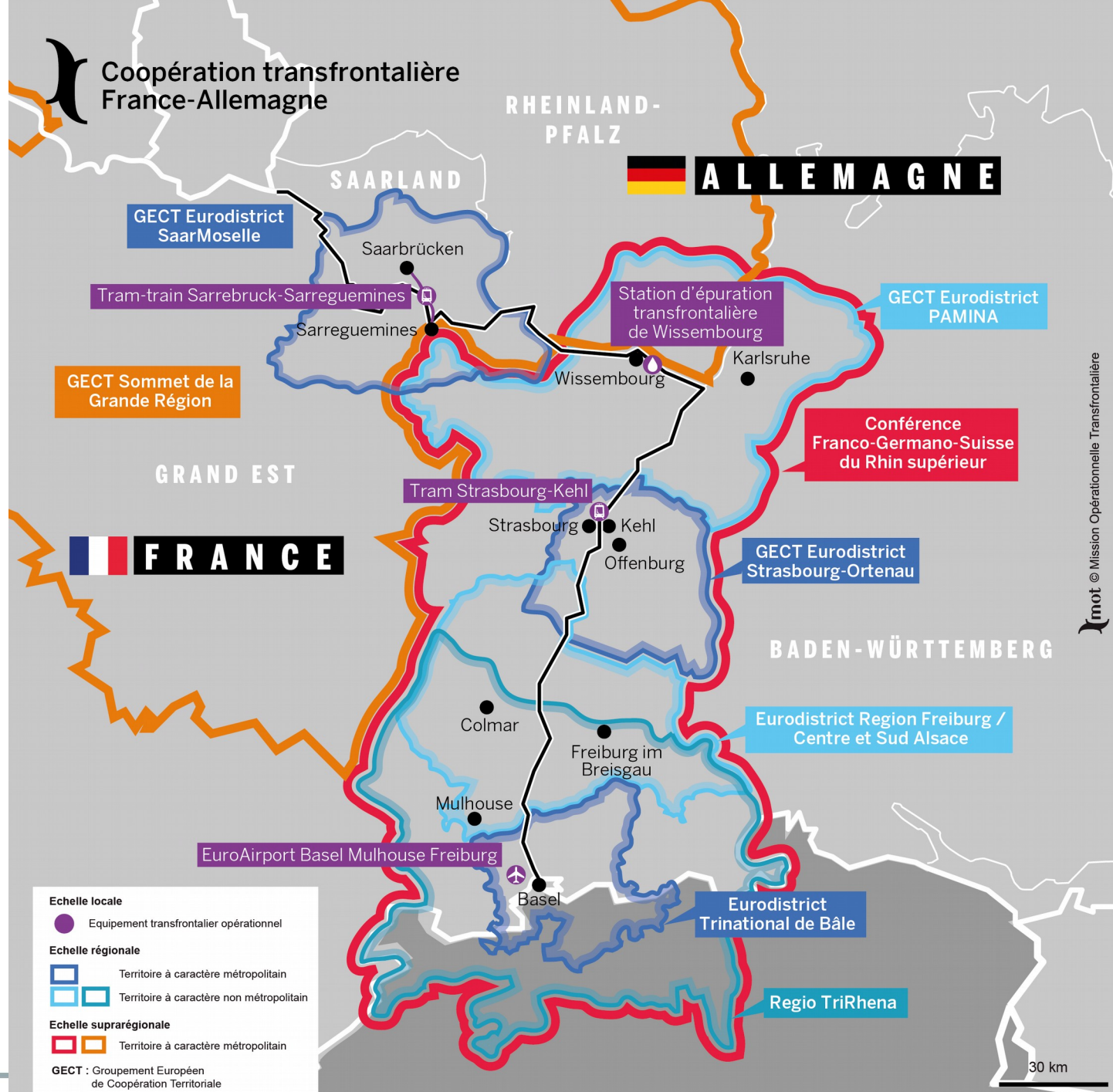


Pierre Wardega, Lycée Camille Claudel, Blois



© Mission Opérationnelle Transfrontalière 2015

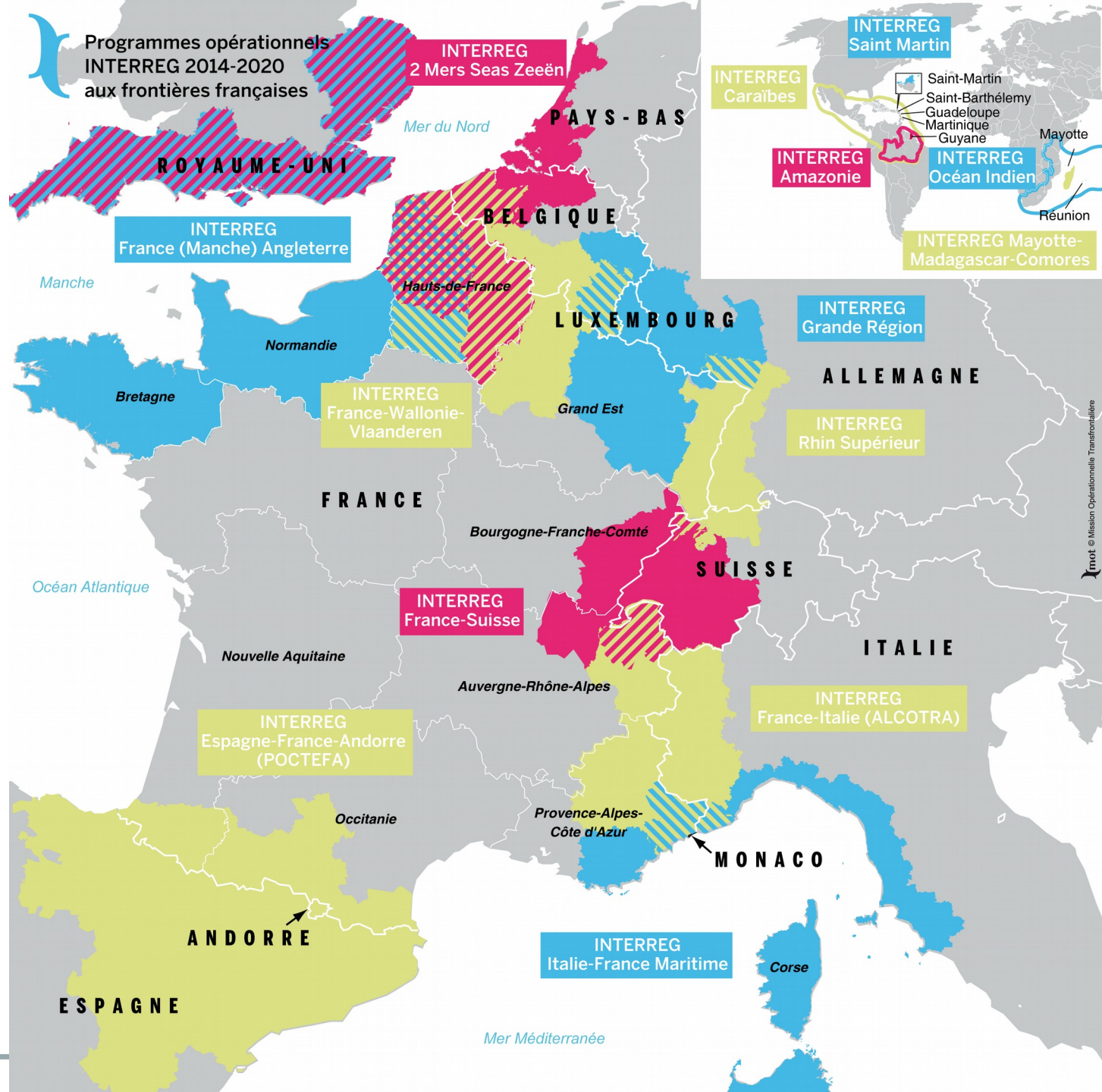
## - l'intégration institutionnelle



<http://www.espaces-transfrontaliers.org/ressources/cartes/>



# - l'intégration institutionnelle



<http://www.espaces-transfrontaliers.org/ressources/cartes/>





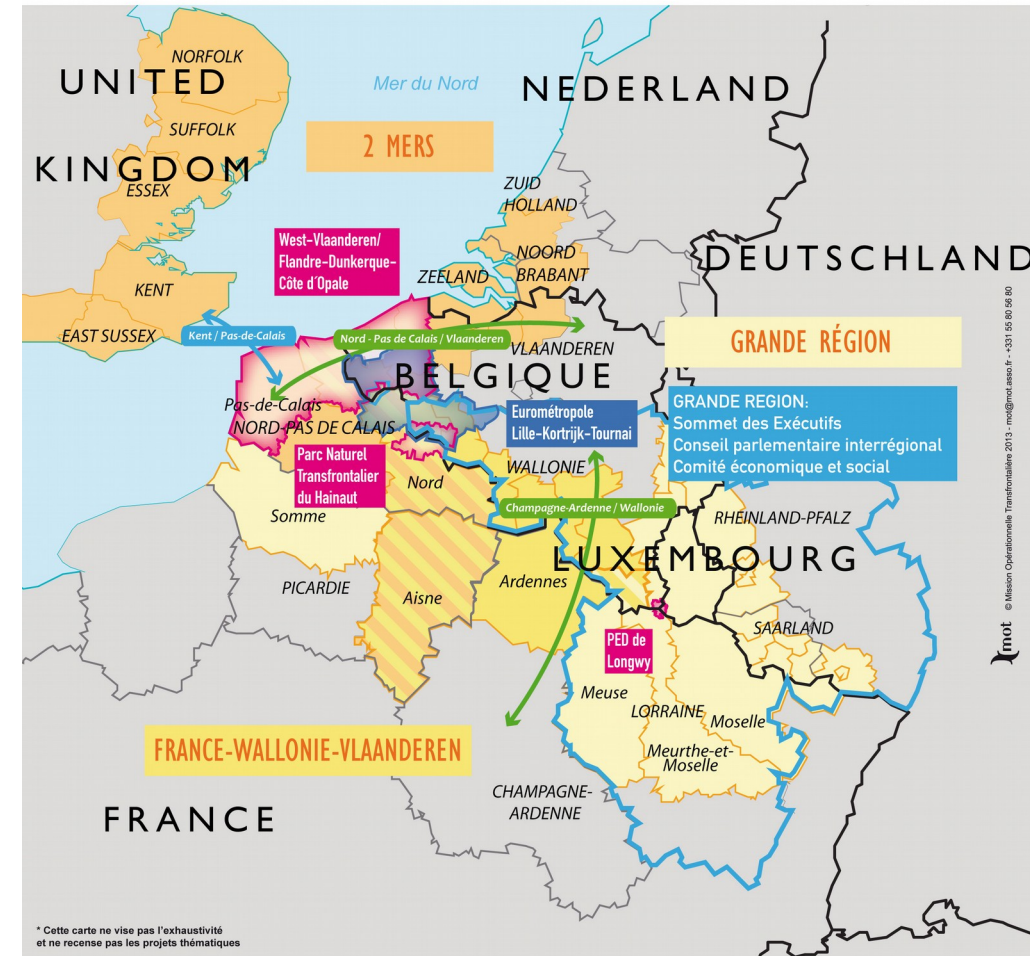
# - l'intégration institutionnelle

<http://www.espaces-transfrontaliers.org/ressources/cartes/>



Pierre Wardeq

# - l'intégration institutionnelle



<http://www.espaces-transfrontaliers.org/ressources/cartes/>



Pierre Wardega, Lycée Camille Claudel, Blois

# - l'intégration institutionnelle

<http://www.espaces-transfrontaliers.org/ressources/cartes/>



Pierre Wardega, Lycée Camille Claudel, Blois



### Projets de territoires

- Périmètre de projet de territoire transfrontalier urbain
- Périmètre de projet de territoire transfrontalier rural ou naturel protégé
- Périmètre de projet de territoire transfrontalier mixte (urbain ou rural)
- Périmètre de projet eurorégional

### Groupements Européens de Coopération Territoriale

- Créés
- En cours de création

### Découpages administratifs

- Fonds en couleur - exemple France et Italie
- franche ■ Espaces administratifs frontaliers
  - atténuée ■ Espaces administratifs non frontaliers

## LES TERRITOIRES TRANSFRONTALIERS ET LEURS ENJEUX

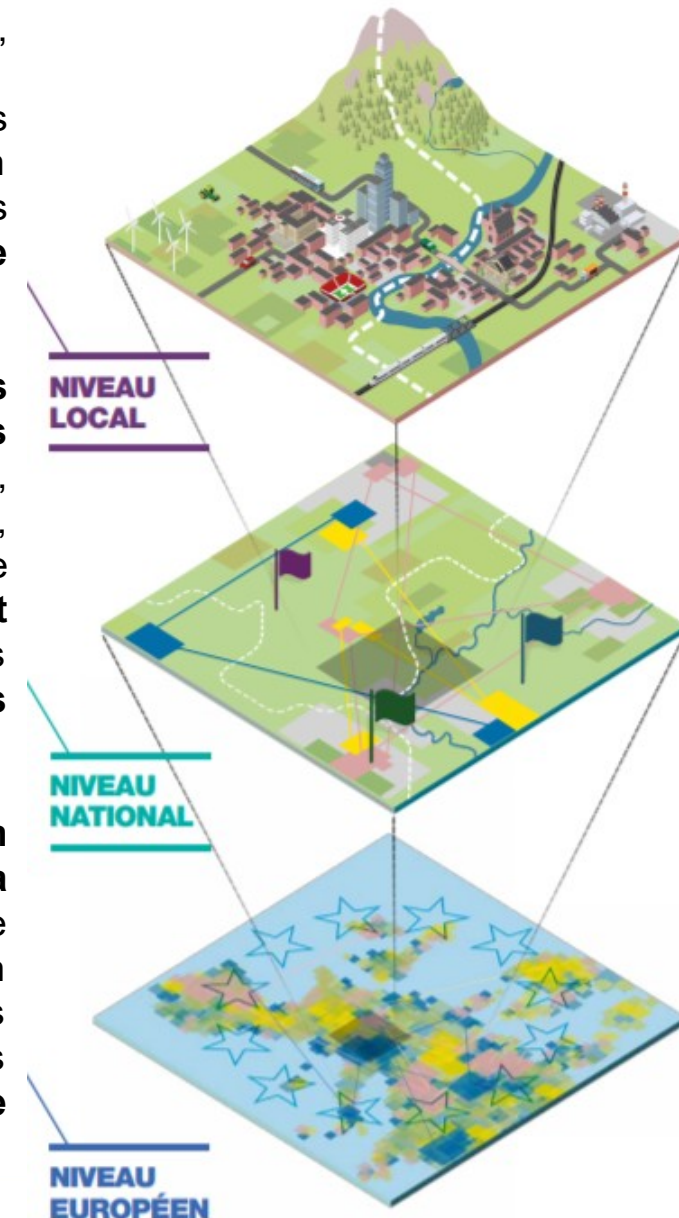
Au niveau local, ces territoires constituent des espaces qui dépassent le cadre administratif délimité par les frontières nationales. Ces territoires disposent d'un **patrimoine naturel et culturel commun** souvent antérieur au tracé des frontières, de **marchés communs (emploi, biens et services...)** développés à la faveur de leur atténuation dans le contexte européen, enfin d'un potentiel d'ouverture vers d'autres modes de vie ou de fonctionnement. Les citoyens peuvent **se déplacer** librement d'un côté et de l'autre de la frontière **pour travailler, consommer, se divertir, profiter d'équipements et de services publics** (hôpitaux, transports, écoles...), ou simplement faire de nouvelles rencontres.

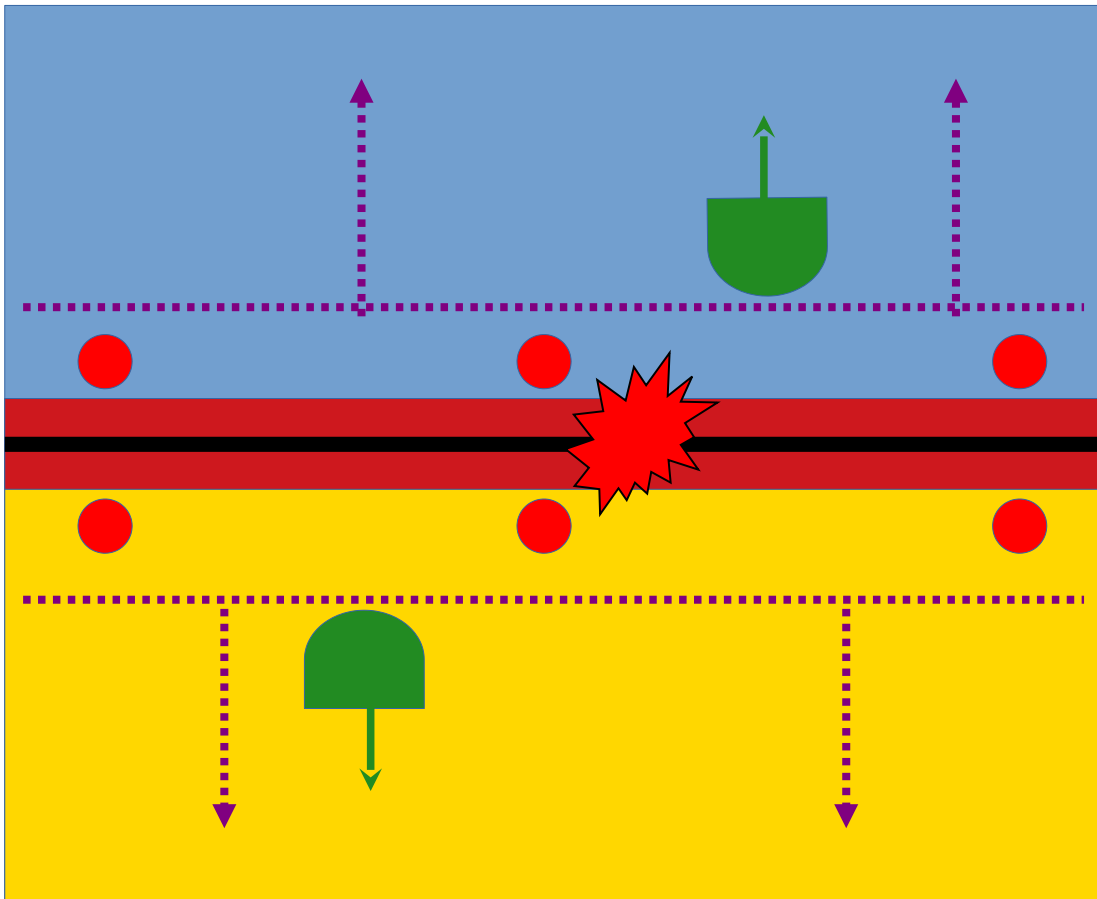
En termes d'action publique, **les territoires transfrontaliers requièrent une gestion conjointe** de la part des acteurs locaux comme régionaux ou nationaux, en fonction de leurs compétences respectives qui varient d'un pays à l'autre. Cette approche conjointe se traduit par la **mise en place de projets thématiques** relevant des politiques concernées (économie, social, services au public, environnement...) **articulés dans une stratégie de développement territorial intégré** à l'échelle du territoire transfrontalier concerné.

Au niveau national, les **espaces frontaliers** sont **périphériques** et souvent **mal appréhendés par les politiques nationales** bien qu'ils soient des **lieux d'échange, d'ouverture et une ressource pour les habitants et les entreprises** de ces territoires. **La coexistence de plusieurs systèmes** politiques, juridiques, techniques, fiscaux, culturels ou linguistiques **engendre des différentiels** démographiques ou économiques, et des flux **favorables à l'intégration transfrontalière**, mais aussi des **obstacles à la coopération**. Il importe que les États frontaliers permettent **la coopération**, mais aussi **soutiennent les acteurs locaux et régionaux** dans leurs démarches transfrontalières et adaptent leurs politiques nationales dans leurs propres domaines de compétences. L'objectif est de **coordonner les législations, les stratégies, les financements** par-delà les frontières pour apporter des réponses aux enjeux communs.

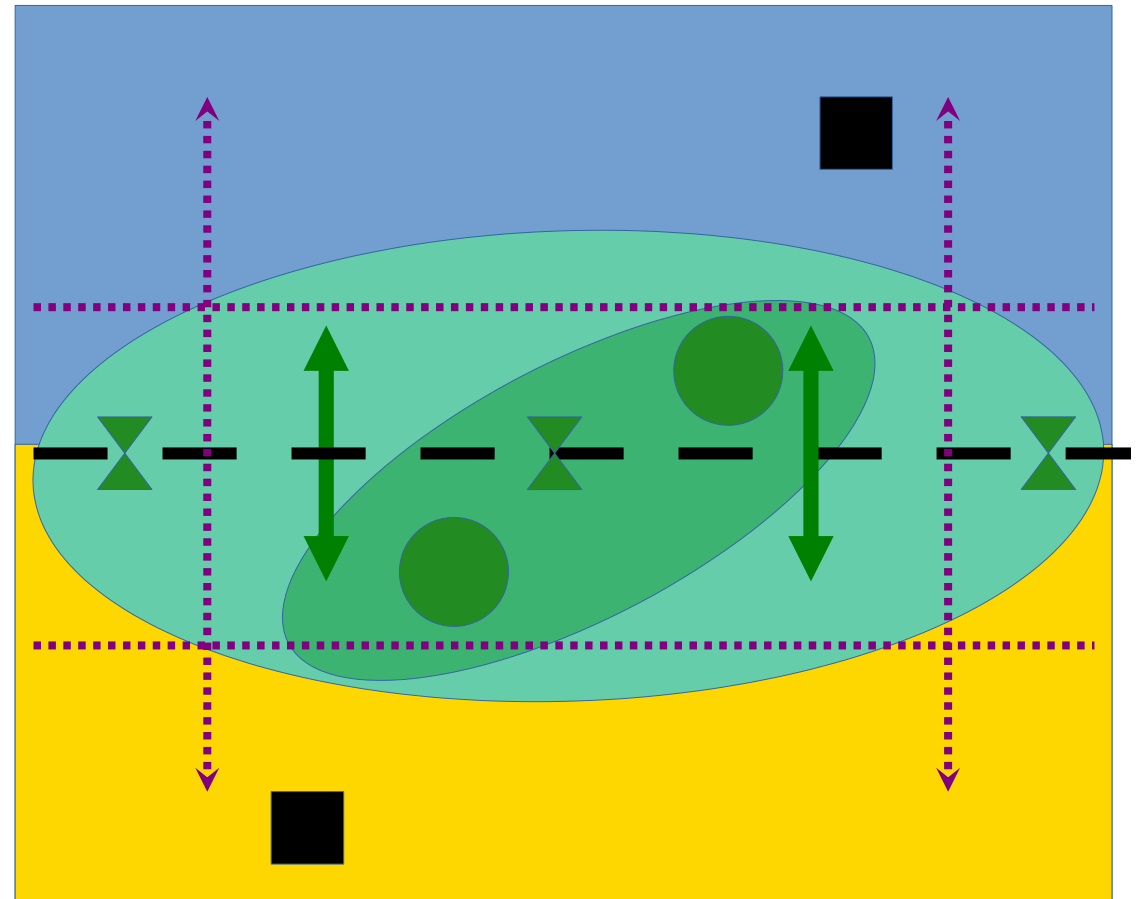
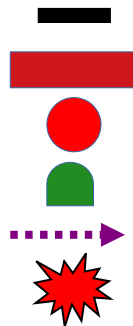
Au niveau européen, les territoires transfrontaliers constituent de vrais **laboratoires de la construction européenne**, mettant en pratique ses aspects fondamentaux tels que la **liberté de circulation, la citoyenneté européenne, la cohésion économique, sociale et territoriale**. Dans le cadre de la politique de cohésion (objectif de coopération territoriale), les institutions européennes favorisent l'intégration transfrontalière en créant des outils juridiques adaptés, en finançant des projets qui répondent aux besoins des espaces transfrontaliers et enfin en favorisant les réseaux d'échanges sur la question des frontières. Mais malgré leur position emblématique, **ces territoires ne sont toujours pas suffisamment pris en compte dans les politiques publiques européennes**.

[http://www.espaces-transfrontaliers.org/fileadmin/user\\_upload/documents/Documents\\_MOT/FR\\_brochure\\_territoires\\_tf\\_MOT.pdf](http://www.espaces-transfrontaliers.org/fileadmin/user_upload/documents/Documents_MOT/FR_brochure_territoires_tf_MOT.pdf)

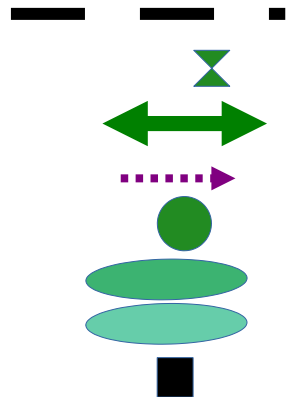




Frontière imperméable  
 Mur frontalier (partiel ou en totalité), clôture  
 Postes frontières  
 Villes tournées vers le territoire national  
 Réseaux de communication  
 Tensions, conflits



Frontière qui s'efface  
 Points de passage et de contrôle  
 Flux intenses (marchandises, populations...)  
 Réseaux de communication  
 Villes frontalières  
 Agglomération transfrontalière  
 Région transfrontalière  
 Hubs aéroportuaires



## Ressources

<http://www.espaces-transfrontaliers.org/les-territoires-transfrontaliers-la-fabrique-de-leurope/>

<http://www.espaces-transfrontaliers.org/ressources/cartes/>

<https://www.observatoire-des-territoires.gouv.fr/observatoire-des-territoires/fr/rapports>

<https://www.observatoire-des-territoires.gouv.fr/observatoire-des-territoires/fr/dynamiques-de-lemploi-transfrontalier-en-europe-et-en-france>

<http://www.espaces-transfrontaliers.org/bdd-territoires/territories/territory/show/les-oultre-mer/>

[http://www.espaces-transfrontaliers.org/fileadmin/user\\_upload/documents/Documents\\_MOT/FR\\_brochure\\_territoires\\_tf\\_MOT.pdf](http://www.espaces-transfrontaliers.org/fileadmin/user_upload/documents/Documents_MOT/FR_brochure_territoires_tf_MOT.pdf)

Le dessous des cartes – interreg (18 septembre 2015) [https://www.youtube.com/watch?v=c3C\\_Nalaa1U&feature=youtu.be](https://www.youtube.com/watch?v=c3C_Nalaa1U&feature=youtu.be)

[https://www.francetvinfo.fr/replay-magazine/france-3/avenue-de-l-europe/avenue-de-l-europe-le-mag-du-mercredi-18-avril-2018\\_2701846.html](https://www.francetvinfo.fr/replay-magazine/france-3/avenue-de-l-europe/avenue-de-l-europe-le-mag-du-mercredi-18-avril-2018_2701846.html)

France-Suisse : côte à côte reportage de Geneviève Roger, Thomas Guery et Henri Cardon.

Émergence d'une gouvernance métropolitaine transfrontalière au sein de l'Eurométropole Lille-Kortrijk-Tournai. Analyse des relations entre les organisations dans le domaine du transport public transfrontalier

Frédéric Durand. Dans Annales de géographie 2013/3 (n° 691), pages 290 à 311. Disponible sur

<https://www.cairn.info/revue-annales-de-geographie-2013-3-page-290.htm>



Pierre Wardega, Lycée Camille Claudel, Blois

