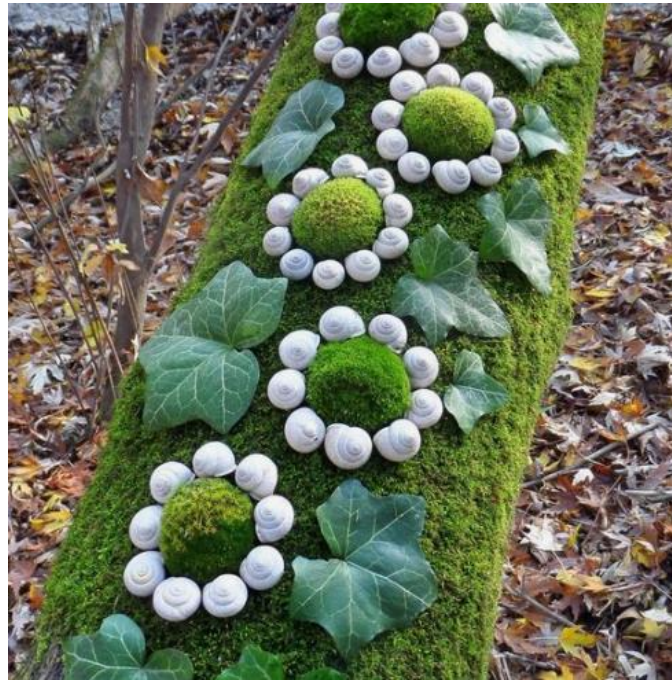


Dossier thématique :

L'art du dehors !



Land au jardin, Tamas Kanya, 2016

Le land art,
c'est quoi ?



Cycle 1 :

- Choisir différents outils, médiums, supports en fonction d'un projet ou d'une consigne et les utiliser en adaptant son geste,
- Réaliser des compositions plastiques, seul ou en petit groupe, en choisissant et combinant des matériaux, en réinvestissant des techniques et des procédés.

Cycle 2:

- Réaliser et donner à voir, individuellement ou collectivement, des productions plastiques de natures diverses,
- Proposer des réponses inventives dans un projet individuel ou collectif,
- Coopérer dans un projet artistique.

Cycle 3 :

- Expérimenter, produire, créer
- Mettre en œuvre un projet artistique
- S'exprimer, analyser sa pratique, celle de ses pairs ; établir une relation avec celle des artistes, s'ouvrir à l'altérité

Cycle 3 : Histoire des arts

- Émettre une proposition argumentée, fondée sur quelques grandes caractéristiques d'une œuvre, pour situer celle-ci dans une période et une aire géographique, au risque de l'erreur
- Exprimer un ressenti et un avis devant une œuvre, étayés à l'aide d'une première analyse.

Le Land Art est une tendance de l'art contemporain, apparue dans l'Ouest américain vers les années 1970.

Ce mouvement se caractérise par un travail dans **la nature** même : C'est le plus souvent un art éphémère voué à sa disparition sous l'effet des éléments naturels.

Les œuvres sont souvent **gigantesques**.

Les artistes utilisent des matériaux de la nature et creusent, déplacent, transportent, accumulent, griffent, tracent, plantent...



L'œuvre multi-supports de **Cyprien Gaillard** prend sa source dans l'observation du paysage et l'exploration des rapports entre nature et architecture. Il mène une recherche sur les traces laissées par l'homme dans la nature.

Walter De Maria, a pour principale œuvre le *Mile Long Drawing* : une ligne droite de un mile qu'il a tracé dans le désert du Nevada.



Michael Heizer a dirigé ses efforts principalement sur « *City* », une "ville-sculpture" d'environ 1 mile de long en cours de construction dans le désert du Nevada.

Richard Long compose des sculptures éphémères *in situ*. Il photographie, date ses mini-tumulus et annote des relevés topographiques. Il récolte des fragments végétaux pour réaliser des installations dans les galeries ou les musées.



L'univers de **Robert Morris** inclut à la fois la peinture, le dessin, la sculpture, la danse, le théâtre, la performance, le Land Art et les constructions à grande échelle, la pratique de l'empreinte ou du moulage, le film, la vidéo. Il surprend le public avant-gardiste en présentant des peintures d'apocalypse.



Les objectifs :

- Réaliser des créations non figuratives, in situ avec des éléments naturels trouvés sur place.
- Découvrir et utiliser les variables plastiques mis à notre disposition (couleurs, matières, formes)
- Travailler la composition en organisant les éléments selon ces variables plastiques
- Saisir la notion d'éphémère...
- Utiliser l'appareil photo, aborder les notions de point de vue, de cadrage

Proposition en Cycle 2



Quels matériaux ?

Feuilles, fruits, fleurs,
branches mortes,
brindilles, herbes
sèches, mousses,
lichens, écorces,
cailloux, eau, neige,
givre,...

Et on peut faire
quoi?



Cycle 1



Comment créer ?

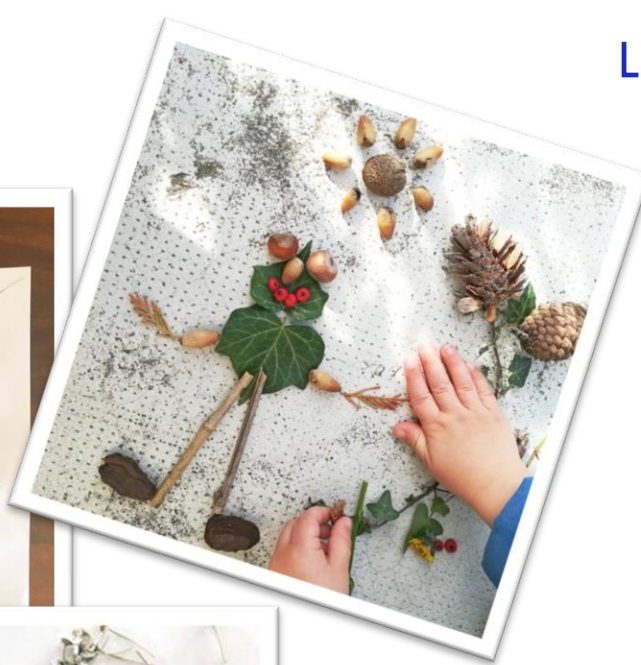
- Donner des consignes très ouvertes
- Organiser selon des rythmes, alternances, répétitions, accumulations, superpositions, pavages, damiers, en rond, en spirale,...
- Agencer des feuilles, des branches, des pierres, des fleurs selon un certain plan... en tenant compte du lieu,
- Revenir plusieurs fois au même endroit pour constater les effets du temps, de la pluie, de la lumière sur les compositions réalisées.



Le land art à l'extérieur...

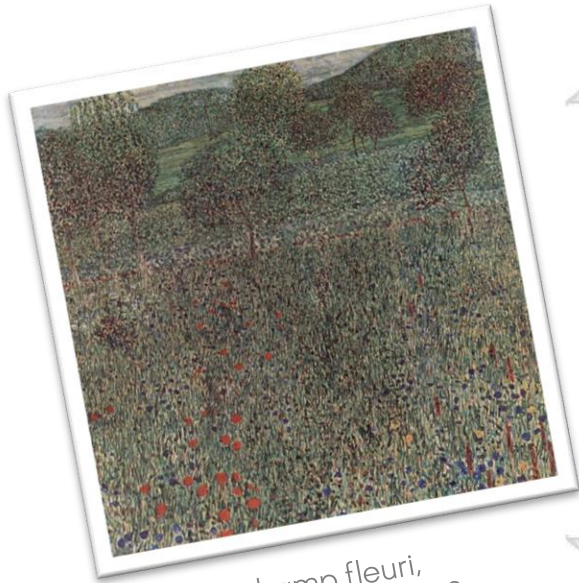


Le land art à l'intérieur...



Et si on travaillait
autour du jardin?





Champ fleuri,
Gustave Klimt, 1909

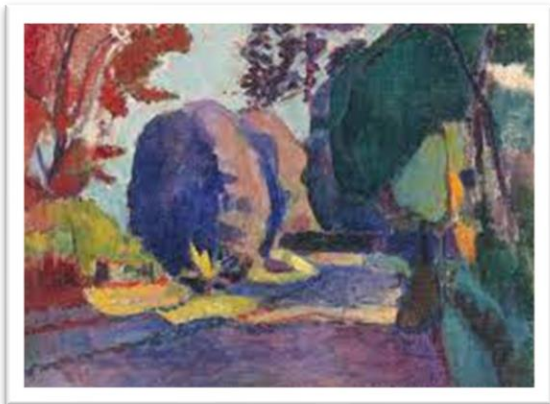
Depuis toujours, **le jardin** inspire l'artiste. En effet, ses couleurs et sa composition ont enthousiasmé de nombreux peintres. Auparavant conçu sous des aspects religieux, il s'affranchit de toute histoire dans la période moderne.

Klimt en fera une toile colorée sans perspective, **Matisse** en a fait un festival de couleurs et **Van Gogh** en a dessiné les lignes. Le jardin devient le sujet absolu des toiles de **Monet**.

Avec l'intervention de **Niki de Saint Phalle**, il devient un support créatif.



Les Iris,
Claude Monet, 1900



Jardin du Luxembourg,
Henri Matisse, 1901



Pelouse ensoleillée,
Vincent Van Gogh, 1888



Le jardin des Tarots,
Nikki de Saint Phalle,
1979-1993





Quels matériaux ?

Pots en terre, bouteilles
plastiques, tissus ...

Les objectifs :

- Réaliser des créations figuratives ou non, in situ avec des éléments de récupération.
- Découvrir et utiliser les variables plastiques mis à notre disposition (couleurs, matières, formes)
- Travailler la composition en organisant les éléments selon ces variables plastiques



Et on peut faire
quoi?



Quelques idées...



Et si on travaillait
autour de l'arbre?



Symbolique puis naturaliste, impressionniste puis cubiste, l'arbre suscite bien des regards chez les peintres au fil des siècles.

Si avec **la Renaissance**, beaucoup de peintres abandonnent le sacré pour le profane. L'arbre a une valeur plus symbolique qu'esthétique.

Dès la fin du XVIIIe siècle, les peintres n'envisagent plus la nature comme simple cadre symbolique de leur œuvre, mais bien comme objet à part entière.

Les impressionnistes avaient l'habitude de peindre en plein air afin de saisir les colorations variées et fugitives comme un modèle de prédilection.

Le cubisme explorera la forme, la lumière et l'espace en des arbres afin de rechercher la structure, le rythme et l'équilibre à partir de traits horizontaux et verticaux.



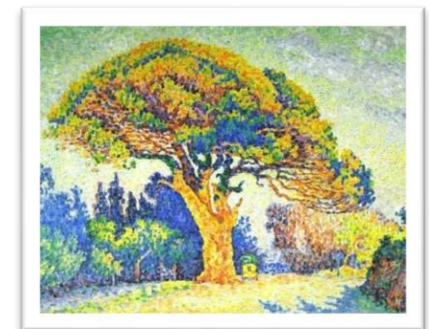
Arbre rouge,
Mondrian, 1910



L'arbre de vie,
Gustave Klimt, 1905-1910



L'arbre rouge,
Séraphine Louis, 1930



Arbre coloré,
Paul Signac, 1888



Les Oliviers,
Vincent Van Gogh, 1889



Le tronc jaune,
Edvard Munch, 1912



Proposition
en Cycle 2 et 3



Les objectifs :

- Dessiner des arbres avec différents outils qui nécessitent l'utilisation de l'encre
- Observer et s'inspirer d'arbres dans la nature ou des dessins des artistes.
- Maîtriser la qualité de son geste pour dessiner avec différents outils.
- Découvrir et expérimenter l'utilisation de l'encre ou du café pour faire des taches et des effets de matière.



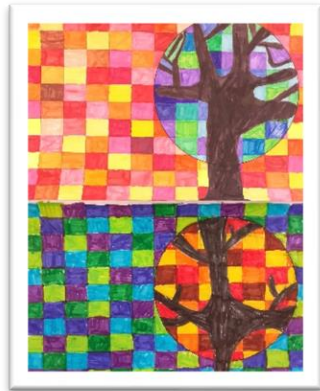
Quels matériaux ?

Branches, feuilles,
papier, peinture ...

Et on peut faire
quoi?



Quelques idées...



Quelques idées...



Et si on travaillait
autour de la fleur?





Branche de pivoines blanches
et sécateur , Edouard Manet,
1864



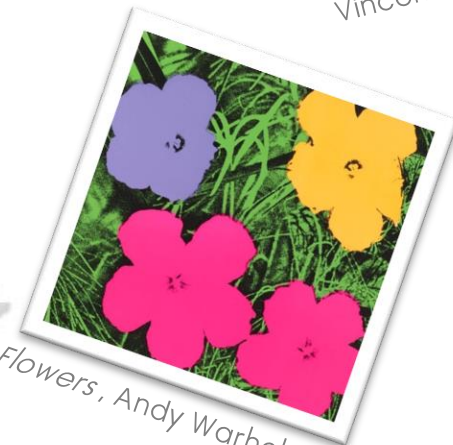
Landscape ,
Augusto Giacometti , 1911



Exotique paysage avec un lion
et une lionne en Afrique
Henri Rousseau, 1910



Vase avec douze tournesols ,
Vincent van Gogh , 1888



Flowers, Andy Warhol , 1964

Chaque culture à sa manière de représenter la fleur. Présente depuis le début dès l'antiquité, c'est au moment de **l'impressionnisme** que la fleur s'affirmera davantage. Son passé de nature morte est désormais dépassé, elle évolue en tant que surface de projection et laisse à l'artiste une totale expression de sa réalité :

Les bouquets de fleurs d'**Edouard Manet** sont des messages en fonction des fleurs qu'il peint. Les Tournesols de Vincent van Gogh dépeint l'évolution de la vie.

Par la suite les artistes ressentirent le besoin d'exprimer l'abstraction à travers la fleur, on retrouve cette technique dans le travail d'**Augusto Giacometti** poussé par l'envie de représenter l'abstrait à partir du figuratif.

Avec son œuvre « Flowers », **Andy Warhol** exploite la fleur comme un motif. Il crée une innovation en choisissant un motif naturel et bien réel en pleine ère de la télévision et des avancées technologiques.





Proposition
en Cycle 2 et 3



Les objectifs :

- Enrichir le répertoire des élèves,
- Faire découvrir et utiliser à des fins intentionnelles les différentes techniques explorées,
- Construire le rapport entre le geste et la trace,
- Faire émerger de la fonction symbolique et favoriser l'expression de l'imaginaire,
- Elargir la palette de découvertes tactiles et sensorielles,
- Diversifier et adapter les gestes.



Proposition
en Cycle 1



Proposition
en Cycle 2 et 3



Proposition
en Cycle 1



Et on peut faire
quoi?



Quelques idées...



